

**STRATEGIA ROZWOJU
MIASTA I GMINY
KOŹMIN WIELKOPOLSKI
NA LATA 2008 – 2020**



Urząd Miasta i Gminy Koźmin Wielkopolski

ul. Stary Rynek 11

63-720 Koźmin Wielkopolski

e-mail: sekretariat@kozminwlpk.pl

http: www.kozminwlpk.pl

SPIS TREŚCI

1. Wstęp	3
2. Aktualna sytuacja społeczno-gospodarcza na obszarze objętym wdrażaniem strategii	5
2.1 Położenie, powierzchnia, ludność.....	5
2.2 Środowisko przyrodnicze.....	7
2.3 Zagospodarowanie przestrzenne.....	9
2.3.1 Uwarunkowania ochrony środowiska naturalnego.....	9
2.3.2 Infrastruktura techniczna.....	11
2.3.3 Własność nieruchomości.....	14
2.3.4 Stan obiektów dziedzictwa kulturowego.....	16
2.4 Promocja gminy.....	19
2.5 Gospodarka.....	19
2.5.1 Główni pracodawcy.....	19
2.5.2 Podmioty gospodarcze.....	21
2.5.3 Sfera społeczna.....	22
3. Analiza SWOT	31
3.1 Gospodarka i rolnictwo.....	32
3.2 Infrastruktura i ochrona środowiska.....	33
3.3 Opieka społeczna i zdrowie.....	34
3.4 Oświata, kultura, sport i rekreacja.....	35
4. Misja miasta i gminy Koźmin Wielkopolski	36
5. Cele strategiczne i operacyjne miasta i gmin Koźmin Wielkopolski	37
5.1 Cel strategiczny I – Zrównoważony rozwój gminy zapewniający dbałość o środowisko naturalne.....	38
5.2 Cel strategiczny II – Rozwój konkurencyjnej gospodarki i rolnictwa.....	39
5.3 Cel strategiczny III – Wykorzystanie i wzmocnienie potencjału kulturalnego, rekreacyjnego i sportowego.....	40
5.4 Cel strategiczny IV – Wzrost standardu życia mieszkańców.....	41
5.5 Cel strategiczny V – Podniesienie poziomu kształcenia w gminie.....	42
6. Deklaracja intencji samorządu gminy	43
7. Monitoringu Strategii	44
8. Zestawienie oczekiwanych efektów długofalowych realizacji Strategii	46
9. Podsumowanie i postanowienia końcowe	47
10. Wykaz tabel / wykresów	48

1. WSTĘP

Strategia odpowiada na potrzebę kompleksowego i długofalowego podejścia do rozwoju gminy w szybko zmieniającym się i coraz bardziej konkurencyjnym otoczeniu. Planowanie strategiczne nie daje gwarancji sukcesu, ale znacznie zwiększa jego prawdopodobieństwo. Założono, że stabilna i długofalowa realizacja opracowanych programów przyniesie dużo lepsze efekty, niż działania inwestycyjne, ale niespójne lub nienastępujące po sobie w optymalnej kolejności

Strategia rozwoju miasta i gminy jest dokumentem uchwalanym przez Radę Miejską w celu określenia najważniejszych zamierzeń, osiąganych wspólnym wysiłkiem władz samorządowych, mieszkańców i podmiotów gospodarczych. Narzędziem realizacji strategii są głównie publiczne środki finansowe. Większość ambitnych zamierzeń gminy wykracza jednak poza ich możliwości budżetowe. Dlatego możliwe i konieczne jest stosowanie takich metod działania, jak: przedsięwzięcia publiczno-prywatne, współpraca międzygminna, pozyskiwanie środków pozabudżetowych, zlecenie zadań publicznym organizacjom społecznym, interwencyjne działania rządu, władz regionalnych i powiatowych. We współczesnym świecie gminy i miasta osiągają sukces dzięki umiejętnemu łączeniu elementów konkurencji i współpracy, rynku i polityki, wspierania najbardziej efektywnych i pomocy nieprzystosowanym. Oznacza to, że samorząd gminy nie jest jedynym i wyłącznym podmiotem strategii rozwoju, choć ponosi odpowiedzialność za jej sformułowanie i uchwalenie.

Istotne jest również to, że strategia rozwoju gminy jest szansą na stworzenie długofalowej wizji rozwoju gminy oraz koordynację i hierarchizację działań. Dokument ten pozwoli też we właściwy sposób i w odpowiedniej kolejności rozwiązywać problemy, a także przewidywać niektóre z nich, zanim się pojawią. Dzięki opracowaniu strategii jest szansa na zwiększenie wiarygodności gminy wobec partnerów zewnętrznych. Wreszcie dokument ten daje ogromne możliwości promocji gminy. Warto podkreślić jest również to, że planowanie strategiczne przyczyni się do przygotowania społeczności lokalnej do nadchodzących zmian.

Przy tworzeniu strategii rozwoju należy zwracać uwagę na to, by poczynione inwestycje pozwalały na rozwiązanie problemu i poprawę efektywności podejmowanych działań. Nie powinny zaś one stawać się obciążeniami (np. wysokie koszty kredytów, nadmierne koszty eksploatacji, itp.), których dźwiganie przez następne lata ograniczałoby możliwości rozwojowe gminy czy regionu.

Wieloaspektowość i wielopodmiotowość strategii wymaga szerokiego udziału społecznego w trakcie jej formułowania. Proponowane rozwiązania i przedsięwzięcia rozwojowe muszą być realne ekonomicznie, akceptowane społecznie, dopuszczalne z punktu widzenia ochrony zasobów i przyrody, wykonalne technicznie i możliwe do umiejscowienia w konkretnej przestrzeni.

Tymi zasadami kierował się zespół ds. opracowania Strategii w składzie:

1. Ratajczak Jarosław – przewodniczący
2. Burdziąg Janusz – członek
3. Wybierała Jacek – członek
4. Niedziela Adam – członek
5. Robakowski Nikodem – członek

powołany Uchwałą IV/27/07 Rady Miejskiej w Koźminie Wlkp. z dnia 27 marca 2007r..

Tworzenie programu rozwoju jest procesem dynamicznym, ciągłym, a jego efekty wdrożeniowe zależą od konsekwencji, zaangażowania ludzi i samorządu oraz od umiejętności i otwartości we wprowadzaniu konkretnych korekt w uchwalonych przez władze lokalne planach.

Według standardów Unii Europejskiej bardzo ważnym elementem przygotowywania programów rozwoju jest uzyskanie zgody społecznej, co do rezultatów procesu planowania.

Należy więc zwracać uwagę na:

- proces konsultacyjny,
- utworzenie zespołu sterującego ,
- zainteresowanie procesem planowania branż ważnych dla danego regionu,
- udział społeczeństwa w procesie planowania (organizacja spotkań, warsztatów).
- upowszechnienie strategii w gminie,
- monitoring i wdrażanie.

Celem strategii powinno być wsparcie lokalnych władz, organizacji i mieszkańców w:

- jasnym i precyzyjnym sformułowaniu celów i kierunków rozwoju gminy,
- wyznaczeniu i skoordynowaniu kierunków działań,
- umiejętnym wykorzystaniu wszelkich dostępnych zasobów gminnych

2. AKTUALNA SYTUACJA SPOŁECZNO-GOSPODARCZA NA OBSZARZE OBJĘTYM WDRAŻANIEM STRATEGII

2.1. Położenie, powierzchnia, ludność

Położenie

Koźmin Wielkopolski położony jest na 51°49'20" szerokości geograficznej N i 17°26'17" długości geograficznej E, na trasie Gdańsk – Gniezno - Wrocław. Miasto i gmina Koźmin Wielkopolski od 1 stycznia 1999 roku po zmianie granic administracyjnych znajduje się na terenie województwa wielkopolskiego w powiecie krotoszyńskim (w północno-zachodniej części byłego województwa kaliskiego). Koźmin Wielkopolski sąsiaduje z następującymi gminami: Jarocin, Dobrzyca, Rozdrażew, Krotoszyn, Pogorzela, Borek Wlkp. oraz Jaraczewo. Gmina i miasto położone są na ważnym szlaku komunikacyjnym – drodze krajowej nr 15 Jarocin – Koźmin Wielkopolski - Krotoszyn – Trzebnica oraz na szlaku kolejowym Oleśnica – Krotoszyn – Koźmin – Jarocin – Września – Gniezno.

Wg podziału na regiony fizjograficzne J. Kondrackiego (1988) gmina Koźmin leży w obrębie prowincji Niżu Środkowoeuropejskiego, w podprowincji Niziny Środkowopolskiej, makroregionie Niziny Południowowielkopolskiej, mezoregionie Wysoczyzny Kaliskiej.

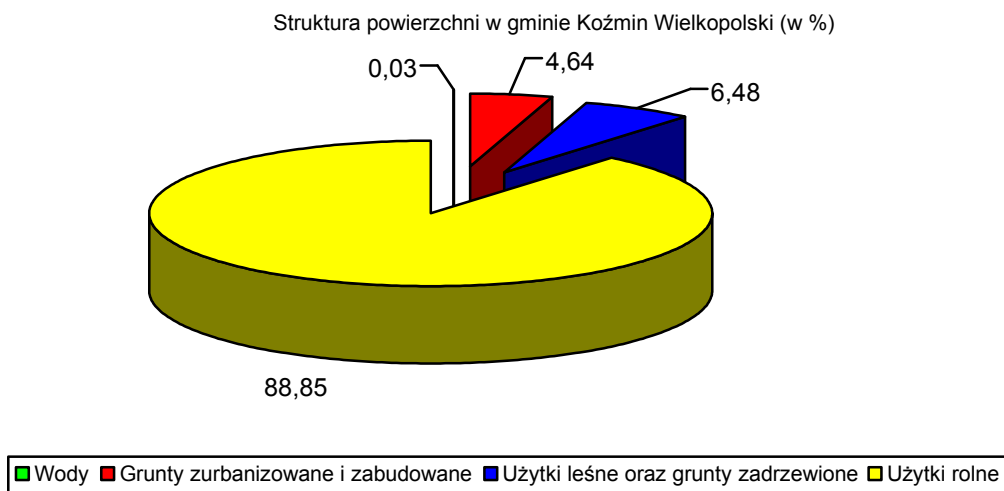
Natomiast wg podziału T. Bartkowskiego (1970) ograniczony wyżej obszar leży w podprowincji zwanej Nizinami Środkowopolskimi, makroregionie Wzniesienia Śląsko-Wielkopolskiego, mezoregionie Wysoczyzna Koźmińska.

W skład gminy wchodzi 37 miejscowości, zorganizowanych w ramach 28 sołectw.

Powierzchnia

Powierzchnia gminy wynosi 153 km², w tym miasta 6 km². Tereny zurbanizowane i zabudowane zajmują około 4,64%, a pozostały obszar to tereny otwarte, użytkowane w różny sposób: wody powierzchniowe, kompleksy leśne oraz użytki rolne.

Szczegółowe dane na temat struktury gruntów przedstawiono na wykresie



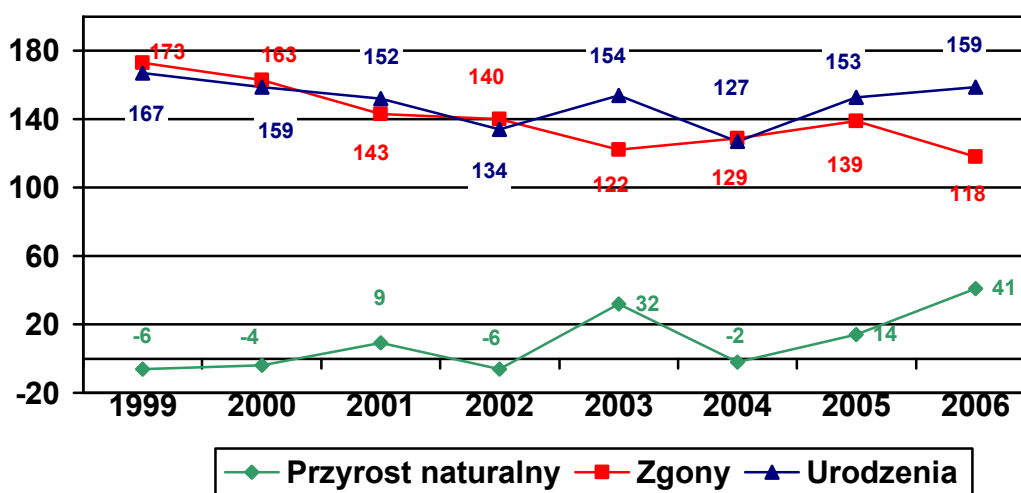
Z danych wynika, że gmina Koźmin Wielkopolski ma typowo rolniczy charakter. Użytki rolne zajmują bowiem ponad 88% jej powierzchni, a lasy zaledwie 6,4%. Dotychczasowa dominacja rolnictwa wynika

z jednej strony z bardzo dobrych warunków glebowych, z drugiej – z głęboko zakorzenionej tradycji gospodarowania, która charakteryzuje miejscowych rolników.

Ludność

Według stanu na dzień 31 grudnia 2006 roku, w gminie mieszkało 13.880 mieszkańców, z czego około połowy zamieszkiwało miasto Koźmin Wielkopolski

W latach 1999–2006 współczynnik przyrostu naturalnego wykazywał znaczne wahania, z wyraźnym wzrostem w roku 2003 oraz 2006. Szczegółowe informacje na ten temat przedstawiono na wykresie poniżej



Struktura ludności według grup wiekowych i płci w 2006 roku

Grupy wiekowe	OGÓLEM		Kobiety		Mężczyźni	
	liczba	%	liczba	%	liczba	%
1. MIESZKAŃCY RAZEM	13.880	100,0%	7.144	100,0%	6.736	100,0%
2. DZIECI 0 - 6 LAT	1.011	7,28	502	7,03	509	7,56
3. DZIECI 7 - 12 LAT	1.016	7,32	488	6,83	528	7,84

4. DZIECI 13 - 15 LAT	635	4,57	319	4,47	316	4,69
5. LUDNOŚĆ 16 – 19	856	6,17	423	5,92	433	6,43
6. LUDNOŚĆ 20 - 24	1.298	9,35	660	9,24	638	9,47
7. LUDNOŚĆ 25 - 34	2.107	15,18	1048	14,67	1059	15,72
8. LUDNOŚĆ 35 - 44	1.770	12,75	871	12,19	899	13,35
9. LUDNOŚĆ 45 - 54	1.954	14,08	963	13,48	991	14,71
10. LUDNOŚĆ 55 - 59	886	6,38	456	6,38	430	6,38
11. LUDNOŚĆ 60 - 65	651	4,69	353	4,94	298	4,42
12. LUDNOŚĆ 66 - 76	1.137	8,19	668	9,35	469	6,96
13. LUDNOŚĆ 77 - 85	446	3,21	305	4,27	141	2,09
14. LUDNOŚĆ > 86	113	0,81	88	1,23	25	0,37

Ludność w gminie jest zróżnicowana wiekowo. Informacje na ten temat zamieszczono w tabeli powyżej. Społeczeństwo gminy jest stosunkowo młode, ponieważ około 15% ludności stanowi ludność w wieku 25–34 lat. Gmina ma szansę na dalszy rozwój, bowiem ludność w wieku do 24 roku życia stanowi około 35% mieszkańców. 19 % mieszkańców to dzieci i młodzież, uczęszczające do szkół podstawowych i gimnazjum. Z kolei udział dzieci w wieku przedszkolnym w liczbie ludności ogółem kształtuje się na poziomie około 7%. Gminę charakteryzuje stosunkowo niezbyt wysoki odsetek ludności w wieku powyżej 65 roku życia – 12,21% ogółu społeczności.

2.2. Środowisko przyrodnicze

Rzeźba terenu

Rzeźba powierzchni gminy ukształtowana została w czasie zlodowacenia środkowopolskiego (stadiał trzebnicki). Około 75 % powierzchni gminy to płaska i stosunkowo jednorodna pod względem rzeźby wysoczyzna moreny dennej (Równina Koźmińska) o przeciętnej wysokości 130-140 m n.p.m. i niewielkiej deniwelacji (ok. 10 m).

Równina Koźmińska to typowa denudacyjna równina moreny dennej należąca do pasa nizin południowo wielkopolskich o rzeźbie staroglacjalnej. Różnice wysokości względnych: między najniższym położonym obszarem gminy, który znajduje się w dolinie rzeki Orli na terenie wsi Suśnia, a najwyższym wzniesieniem, we wsi Sapieżyn, wynosi 30 m.

Na ukształtowanie się rzeźby Równiny Koźmińskiej duży wpływ wywarły procesy peryglacjalne, które w czasie zlodowacenia bałtyckiego objęły południową część Niziny Wielkopolskiej. W wyniku tych procesów rynny i niecki wytopiskowe stadiału Warty uległy całkowitemu zniszczeniu, a na ich miejscu powstały niewielkie, słabo zarysowane doliny. Do takich łagodnych obniżek terenu należy dolina rzeki Orli, będąca drugą formą geomorfologiczną gminy. Dolina ta biegnie równoleżnikowo od wschodu wzdłuż miejscowości Cegielnia, Orla, Koźmin Wielkopolski, Staniew, a następnie załamuje się

i przebiega południkowo wzdłuż wsi Skałów i Gościejew. W swym początkowym biegu jest łagodna, o niewielkim obniżeniu terenu w stosunku do obszarów przylegających. W środkowym biegu stopniowo wcina się w teren najniżej położony na wysokości 120,6-122,0 m n.p.m., tworząc po obu stronach zbocza dolinne o stosunkowo łagodnym nachyleniu.

Klimat

Klimat Dzielnicy Krotoszyńskiej niewiele różni się od klimatu Dzielnicy Wielkopolsko-Kujawskiej. Cechuje go jednak większa ilość opadów. Średnia roczna wielkość opadów wynosi 542 mm. W przebiegu rocznym najwyższe wartości średnich temperatur miesięcznych przypadają w lipcu (ok. 18,0 C). Najniższa średnia temperatura występuje w lutym (-3,70 C). W przebiegu rocznym zaznacza się minimum zimowe najczęściej w styczniu i maksimum letnie w lipcu. Ostatnie przymrozki wiosenne pojawiają się około połowy kwietnia (przełom kwietnia i maja), natomiast pierwsze przymrozki jesienne występują najczęściej w drugiej dekadzie października. Okres zalegania pokrywy śnieżnej wynosi około 50 dni, a opady śnieżne występują głównie w grudniu, styczniu i lutym. Liczba dni z temperatura powyżej 0° C wynosi ok. 285 dni. Okres wegetacyjny trwa 215-220 dni.

Budowa geologiczna

Równina Koźmińska to płaska wysoczyzna moreny dennej. Doliny rzeczne są łagodne, mało wcięte, o płaskich dnach. Powierzchnia wysoczyzny oraz zbocza dolinne, zbudowane są z utworów lodowcowych, głównie gliny zwałowej zlodowacenia środkowopolskiego (stadiał trzebnicki), która często spoczywa na ilach plioceńskich. Głina ta charakteryzuje się zwięzłością, ciężkością i znaczą zawartością węglanów (parametry głównie gliny średniej). Utwory piaskowe występują jedynie w formie małych soczewek, żył lub innego kształtu wkładek, zalegając niekiedy bardzo płytko (do 1,5 m) lub występując na powierzchni w postaci piasków naglinowych; występują tu także żwiry i kamienie. Miejscami ility plioceńskie wychodzą na powierzchnię.

Zasoby wodne

Wody powierzchniowe - większość obszaru gminy pokrywa się z terenem zlewni rzeki Orli, powiązanej ze zlewnią rzeki Barycz. Tereny te stanowią rezerwę wód powierzchniowych i podziemnych do wykorzystania na cele rolnicze. Przez obszar gminy przechodzi dział wodny pomiędzy Obrą a Baryczą. Gmina odwadniana jest głównie przez rzekę Orłę (zlewnia III rzędu, pow. 1604 km²), płynącą ze wschodu w kierunku zachodnim i skręcającą na terenie wsi Staniew na południowo-zachód. Źródła Orli znajdują się w lasach koło Maciejewa na południowy wschód od Koźmina Wlkp., na wysokości 106 m n.p.m. Orla uchodzi do Baryczy (zlewnia II rzędu) w miejscowości Wąsosz. Niewielka północna część gminy odwadniana jest przez Obrę i Lubieszkę, płynące w kierunku północnym i wpadające do kanału Obry (zlewnia II rzędu) oraz przez kanały Obry. Za źródła Obry uważane są dwa strumienie łąkowe wypływające 10 km na południowy zachód od Jarocina. Północno-wschodnia część gminy odwadniana jest przez niewielki ciek Lubieszka.

Na terenie gminy jeziora nie występują. Natomiast spotykane są „oczka” o antropogenicznym pochodzeniu, często wypełnione wodą, niekiedy tylko okresowo.

Wody podziemne - głębokość zalegania wód podziemnych uzależniona jest głównie od budowy geologicznej terenu. Poziom wód gruntowych występuje na różnych głębokościach, najczęściej waha się w granicach 3-8 m p.p.t. W dolinach zwierciadło wody gruntowej, uzależnione od stanu wody w rzece, jest znacznie wyższe i wynosi 1 m p.p.t. Na Wysoczyźnie Kaliskiej, w tym także na terenie gminy Koźmin, występuje bardzo gęsta sieć jeszcze nie w pełni rozpoznanych geologicznie dolin kopalnych o modułach zasobowych w granicach 3,6-13,8m³/h/km², które wzrastają do 22,4 m³/h/km² w dolinach, przy zasilaniu z niewielkich cieków.

Zasoby przyrody ożywionej

Lesistość gminy nie jest duża ze względu na przewagę żyznych gleb wykorzystywanych rolniczo. Typ drzewostanów odpowiada charakterystykom drzewostanowym całej Dzielnicy Krotoszyńskiej. Obszar ten leży poza naturalnym zasięgiem takich gatunków lasotwórczych jak: świerk, jodła, modrzew polski, buk. Przez teren Dzielnicy, nieco na południe od Gostynia, przebiega granica ich gromadnego zasięgu. Gatunkiem charakterystycznym jest dąb.

Podstawowy zasób zespołów leśnych gminy Koźmin stanowi kompleks leśny Leśnictwa Potarzyca (Nadleśnictwo Jarocin), leżący w północnej części gminy, odwadniany przez Obrę. Dominują w nim siedliska lasowe (lasów mieszanych świeżych, lasów mieszanych wilgotnych, lasów świeżych, lasów wilgotnych) z niewielkim udziałem borów mieszanych świeżych, borów mieszanych wilgotnych i olsów jesionowych. Podstawowym gatunkiem lasotwórczym jest dąb, reprezentowany przez wszystkie klasy wieku, w tym drzewostany ponad 100-letnie. Domieszkę stanowią: sosna, świerk, brzoza, grab, w miejscach bardziej uwilgoconych (olsy) - olsza i jesion oraz topola.

Na gruntach rolnych spotykane są pojedyncze drzewa, grupy drzew i pasy zadrzewieniowe, w tym zadrzewienia towarzyszące rowom melioracyjnym, złożone z olszy, topoli i wierzb.

2.3. Zagospodarowanie przestrzenne

2.3.1. Uwarunkowania ochrony środowiska naturalnego

Formy ochrony przyrody

W gminie Koźmin tylko park dworski w Dębogórze został objęty ochroną obszarową w ramach większej jednostki przestrzennej. Wchodzi on w skład obszaru chronionego krajobrazu „Dąbrowy Krotoszyńskie- Baszków- Rochy”. Dziesięć obiektów objęto ochroną indywidualną, jako pomniki przyrody, wpisane do wojewódzkiej ewidencji pomników przyrody.

Ochrona gleb

Gleby gminy Koźmin Wielkopolski, ze względu na wysoką klasę bonitacji, podlegają szczególnej ochronie, wynikającej z przepisów ustawy z dnia 3 lutego 1995 r. o ochronie gruntów rolnych i leśnych (Dz. U. z 2004r. nr 121 poz 1266 ze zm.).

Ochrona gruntów winna polegać na:

- a) maksymalnie racjonalnym przeznaczaniu ich na cele nierolnicze lub nieleśne,
- b) zapobieganiu procesom degradacji i dewastacji gruntów rolnych oraz szkodom w produkcji rolniczej, powstającym wskutek działalności nierolniczej,
- c) rekultywacji i zagospodarowaniu gruntów na cele rolnicze,
- d) zachowaniu oczek wodnych jako naturalnych zbiorników wodnych.

Na cele nierolnicze i nieleśne można przeznaczać grunty oznaczone w ewidencji gruntów jako nieużytki, a w razie ich braku – inne grunty o najniższej przydatności produkcyjnej. Zasada musi być taka, żeby w przypadku braku nieużytków na cele nierolnicze i nieleśne przeznaczać grunty klasy VI i dopiero w razie ich braku grunty klas wyższych.

Dla ochrony zasobów przyrodniczych gminy Koźmin niezbędne jest stworzenie spójnego systemu przestrzeni przyrodniczych, włączonego poprzez gminy sąsiednie w ogólnowojewódzki, a następnie ogólnokrajowy system ochrony cennych zasobów przyrody. Projektując korytarze i łączniki ekologiczne oraz wyznaczając obszary węzłów ekologicznych kierowano się warunkami naturalnymi, głównie rzeźbą terenu, przebiegiem dolin rzeczne, obecnością terenów torfowiskowych i bagiennych, zadrzewień śródpolnych, obszarów leśnych i innych terenów o małej przydatności gospodarczej.

Na obszarze gminy Koźmin wyznaczono trzy korytarze ekologiczne. Podstawą utworzenia głównych korytarzy ekologicznych gminy (korytarze tranzytowe) są doliny rzeczne: o przebiegu równoleżnikowym kanały Obry na północy i Orla na południu oraz dolina Lubieszki, o przebiegu południkowym (zachodni kraniec gminy). Drugą grupę, opartą głównie o doliny niewielkich cieków, rowów oraz o obniżenia terenowe, ciągi miejsc zabagnionych, czy zadrzewień zaliczono do tzw. łączników ekologicznych (korytarzy wewnętrznych). Stanowią one odnogi głównych korytarzy i zapewniają łączność podstawowych elementów biotycznych:

- łącznik ekologiczny Obra-kanał Obry, utworzony w oparciu o lasy Leśnictwa Góreczki,
- łącznik ekologiczny kanał Obry-Orla, wyznaczony na bazie starych rowów melioracyjnych - wieś Gałązki,
- łącznik ekologiczny Lubieszka-Orla, wyznaczony na bazie starych rowów melioracyjnych,
- łącznik transgraniczny doliny Radęcy Borzęckiej.

Największe znaczenie wszystkich korytarzy wynika ze stwarzania możliwości migracji organizmów, co zapewnia bogactwo i jednorodność gatunkową, a poprzez to utrzymanie stabilności zbiorowisk roślinnych i zgrupowań zwierząt. Korytarze umożliwiają wielokierunkowe migracje organizmów, a także ułatwiają i ukierunkowują ruch mas powietrza (znaczenie przewietrzające). W obrębie systemu przyrodniczego gminy wyznaczono także dwa węzły ekologiczne:

- węzeł Szymanów, jedyny duży zwarty kompleks leśny gminy, zawarty pomiędzy kanałami Obry (obszar zlewniowy Obry) i poprzez łącznik ekologiczny komunikujący się z korytarzem ekologicznym doliny Orli,
- węzeł Orla, obejmujący ujście Czarnej Wody do Orli oraz fragment łącznika ekologicznego Orla-Lubieszka.

Korytarze ekologiczne gminy Koźmin wykazują istotne powiązania z terenami gmin sąsiednich. Szczególne znaczenie ma obszar węzłowy Orla, wyznaczony we wschodniej części gminy, na granicy z gminą Rozdrażew.

2.3.2. Infrastruktura techniczna

Sieć drogowa

Według obowiązującej klasyfikacji, przez miasto i gminę przebiega:

- droga krajowa nr 15 Jarocin - Koźmin - Krotoszyn - Trzebnica,
- droga wojewódzka nr 438 Koźmin - Borek Wlkp.

Droga krajowa przebiega z kierunku północnego na południowy następującymi ulicami: Klasztorna, St. Staszica, T. Kościuszki, Stary Rynek, L. Wiatrolika, Krotoszyńską, a droga wojewódzka ul. Borecką. Droga krajowa nr 15 zapewnia połączenie z miastem powiatowym oraz poprzez drogę krajową nr 11 z Poznaniem, miastem wojewódzkim.

Dynamiczny rozwój motoryzacji sprawia, że historycznie ukształtowany układ komunikacyjny przestaje spełniać swoje funkcje, a mieszkańcy miasta narażeni są na uciążliwość ruchu samochodowego.

Przez obszar gminy przebiega 21 dróg powiatowych:

- droga nr 13 104 Koźmin Wielkopolski - Dobrzyca
- droga nr 13 106 Koźmin Wielkopolski - Mokronos - Kobylin
- droga nr 13 107 Pogorzela - Borzęcieczki
- droga nr 13 108 Borzęcieczki - Jarocin
- droga nr 13 143 Koźmin Wielkopolski - Stara Obra - Golina
- droga nr 13 144 Stara Obra - Potarzyca
- droga nr 13 145 Stara Obra - Borzęcice - Dobrzyca
- droga nr 13 170 Borzęcice - Sapieżyn - do drogi powiatowej nr 13 171
- droga nr 13 171 Chełkowko – Polskie Olędry
- droga nr 13 177 Cegielnia - Wyki - Pleszew
- droga nr 13 178 od drogi krajowej nr 440 - Kaniew - Psie Pole
- droga nr 13 179 Mokronos - Skałów - Koźmin Wielkopolski
- droga nr 13 180 Gościejew - Skałów
- droga nr 13 181 Mokronos - Małgów
- droga nr 13 182 Borzęciczki – Serafinów
- droga nr 13 184 Borzęciczki - Pogorzela
- droga nr 13 188 Koźmin Wielkopolski - Grębów
- droga nr 13 305 Krotoszyn - Wielowieś - Gościejew - Mokronos
- droga nr 13 348 Rozdrażew – Koźmin Wielkopolski
- droga nr 13 349 Rozdrażew - Grębów - Cegielnia
- droga nr 13 354 Kaniew - Wronów - Benice

Długość różnych kategorii dróg w gminie Koźmin Wielkopolski

Wyszczególnienie	Długość dróg w km	
	utwardzone	nieutwardzone
Drogi krajowe	13,1	
Drogi wojewódzkie	9,75	
Drogi powiatowe	86,25	
Drogi gminne	78,2	46,6
Łączna długość dróg	187,3	46,6

Sieć wodociągowa

Miasto Koźmin Wielkopolski jest wyposażone w wodociąg prawie w 100%, również wsie w gminie zaopatrywane są w wodę pitną z wodociągów.

Miasto Koźmin Wielkopolski zaopatrywane jest w wodę z ujęcia położonego przy ul. Wierzbowej. Woda pobierana jest tutaj z trzech studni i poddawana procesowi uzdatniania w nowoczesnej Stacji Uzdatniania Wody, powstałej w 1994 r. Sieć wodociągowa w Koźminie ułożona jest w istniejących ulicach i posiada średnice $\varnothing 100$ i $\varnothing 200$ i podłączona jest do stacji wodociągowej zlokalizowanej na północny wschód od miasta przy drodze do wsi Orla. Na terenie stacji wodociągowej znajdują się następujące urządzenia służące do ujmowania, uzdatniania i transportu wody pitnej do miasta i okolic: pompy, filtry, klarowniki, zbiornik pośredni o pojemności $V = 300 \text{ m}^3$, 3 odżelaziacze, chlorownia, zbiornik wyrównawczy o pojemności $V = 1000 \text{ m}^3$. Wodociąg ten działa w oparciu o ujęcie wody składające się z trzech studni o głębokości około 300 m p.p.t. i następującej wydajności:

- Studnia nr 1 – zatwierdzone zasoby wody w kategorii B wynoszą $Q_e = 38,0 \text{ m}^3 / \text{h}$,
- Studnia nr 2 – zatwierdzone zasoby wody w kategorii B wynoszą $Q_e = 48,0 \text{ m}^3 / \text{h}$,
- Studnia nr 3 – zatwierdzone zasoby wody w kategorii B wynoszą $Q_e = 20,0 \text{ m}^3 / \text{h}$.

Miejscowości gminy Koźmin Wielkopolski zaopatrywane są w wodę pochodzącą z 6 ujęć: trzech położonych na terenie gminy (ujęcia w Koźminie Wlkp., Wałkowie i Borzęciczkach) oraz z trzech położonych na terenie ościennych gmin (ujęcia w Raciborowie, Potarzycy i Siedmiorogowie).

Obecnie obowiązuje następująca taryfa opłat za wodę:

- a) 1,91 (plus VAT) za 1 m^3 – na cele zaopatrzenia ludności, służby zdrowia, szkół, przedszkoli, jednostek kulturalno oświatowych i kultury fizycznej oraz na cele produkcji rolnej i hodowlanej,
- b) 2,09 (plus VAT) za 1 m^3 – dla odbiorców pozostałych kategorii.

Opłata abonamentowa (stała) miesięczna:

- a) 2,18 (plus VAT) dla odbiorców wody i rozliczanych wg wodomierzy o średnicy $\varnothing 25 \text{ mm}$,
- b) 4,36 (plus VAT) dla odbiorców wody rozliczanych wg wodomierza o średnicy powyżej $\varnothing 25 \text{ mm}$,

Kanalizacja

Gmina miejsko-wiejska Koźmin Wielkopolski położyła duży nacisk na ochronę środowiska, a więc przede wszystkim wód powierzchniowych i podziemnych. W tym celu zbudowano oczyszczalnię ścieków oraz stale rozbudowuje się kanalizację.

W Koźminie Wlkp. ścieki odprowadzane są do kanalizacji ogólnospławnej, która swą siecią obejmuje całe miasto. Następnie wzdłuż rzeki Orli kolektorem zbiorczym ścieki płyną do mechaniczno-biologicznej oczyszczalni ścieków. Zgodnie z miejscowym planem zagospodarowania przestrzennego oczyszczalnię zlokalizowano w południowo-zachodniej części miasta na prawym brzegu rzeki Orli tuż poniżej wiaduktu kolejowego. Prace budowlane rozpoczęto w kwietniu 2001 r., a ich całkowite zakończenie nastąpiło w grudniu 2002 r.

Mechaniczno-biologiczna oczyszczalnia ścieków dla miasta Koźmin Wielkopolski zrealizowana została jako nowoczesny obiekt gwarantujący zachowanie standardów oczyszczania ścieków obowiązujących w Unii Europejskiej. Średnia dobową przepustowość wynosi obecnie 2.070 m³, natomiast posiada rezerwy do zwiększenia o dalsze 700m³, co pozwoli w sumie obsłużyć ok. 10.000 mieszkańców miasta i gminy. Kolektor zbiorczy ma długość 1.600 m, średnicę od 600mm do 1.000 mm, łączy wszystkie wyloty kanalizacji i zbiera ścieki z większości miasta.

W najbliższych latach do oczyszczalni ścieków doprowadzone zostaną ścieki z innych miejscowości gminy Koźmin Wielkopolski. Obecnie w tych miejscowościach ścieki odprowadzane są do zbiorników bezodpływowych.

Opłaty za zrzut ścieków do zbiorczych urządzeń kanalizacyjnych określa uchwała Rady Miejskiej w sprawie zatwierdzenia taryf dla zbiorowego zaopatrzenia w wodę i zbiorowego odprowadzenia ścieków. Taryfy te wynoszą:

- a) 2,85 (plus VAT) za 1 m³ – dla ludności, służby zdrowia, szkół, przedszkoli, jednostek kulturalno oświatowych i kultury fizycznej,
- b) 3,92 (plus VAT) za 1 m³ - dla użytkowników pozostałych kategorii,
- c) 3,60 (plus VAT) za 1 m³ – przy odbiorze ścieków dowożonych do oczyszczalni

Gospodarka odpadami

Koźmin Wielkopolski jako jedno z pierwszych miast w Polsce wprowadził system segregacji odpadów „u źródeł”. Dzięki zrozumieniu mieszkańców system udało się wprowadzić już w 1994r. Za zagospodarowanie odpadów na terenach wiejskich Koźmin Wielkopolski otrzymał w 1996r. wyróżnienie Narodowego Funduszu Ochrony Środowiska i Gospodarki Wodnej.

Kompleksowa gospodarka odpadami w gminie Koźmin Wielkopolski oparta jest na selektywnej zbiórce odpadów „u źródła” przy zastosowaniu pojemników ustawionych w najbardziej ruchliwych punktach miasta i wsiach oraz worków rozprowadzanych przez spółkę Koźmińskie Usługi Komunalne. Pojemniki i worki na poszczególne odpady są specjalnie oznaczone. Wywozem pojemników i worków zajmuje się spółka Koźmińskie Usługi Komunalne oraz firmy posiadające odpowiednie zezwolenie. Pojemniki opróżniane są w miarę potrzeby. Odbiór odpadów zgromadzonych w workach następuje

zgodnie z ustalonym harmonogramem. Odpady organiczne, mineralne i popiół odbierane są raz w tygodniu, natomiast makulatura, tekstylia, drobny złom i odpady wielkogabarytowe odbierane są raz w miesiącu.

Wysypisko odpadów komunalnych wybudowane zostało w 1994 r. zgodnie z wymogami ochrony środowiska i przeznaczone jest do składowania odpadów stałych komunalnych i przemysłowych o charakterze komunalnym, pochodzących z lokalnych zakładów produkcyjnych i usługowych z terenu miasta i gminy Koźmin Wielkopolski. Niedopuszczalne jest składowanie na nim odpadów groźących skażeniem lub zakażeniem, odpadów przemysłowych innych niż komunalnopochodne oraz odpadów płynnych.

Zaopatrzenie w gaz

Przez gminę przebiega gazociąg wysokiego ciśnienia średnicy 100 mm Zduny - Krotoszyn – Koźmin Wielkopolski. W Koźminie znajduje się stacja redukcyjno - pomiarowa pierwszego stopnia. Sieć gazowa rozdzielcza prowadzona jest w ulicach miejskich.

Z gazu przewodowego korzysta około 90% mieszkańców miasta. Na terenach wiejskich gminy brak jest sieci gazowej. W 1993 roku opracowana była koncepcja gazyfikacji m. Koźmin. Zgodnie z tą koncepcją w ostatnich latach pobudowano stację redukcyjną gazu drugiego stopnia, przy ulicy Czypickiego. Stan techniczny sieci i stacji gazowych jest zadowalający – sieć jest sukcesywnie modernizowana.

Sieć elektroenergetyczna

Przez gminę przebiega linia elektroenergetyczna wysokiego napięcia 110 KV relacji Konin - Jarocin - Koźmin Wielkopolski – Krotoszyn oraz nowo powstała linia wysokiego napięcia 400 KV relacji Plewiska – Ostrów Wielkopolski. W rejonie północnej granicy miasta znajduje się stacja elektroenergetyczna 110/15 KV, która jest źródłem zasilania dla linii średniego napięcia 15 KV.

Sieć średniego napięcia zasila stacje transformatorowe 15/0,4 KV rozmieszczone we wsiach i w mieście Koźminie Wlkp. Przy pomocy tych stacji napięcie 15 KV transformatorowane jest na niskie napięcie 380 V i 230 V, a więc takie, na jakim pracują urządzenia odbiorcze większości konsumentów energii elektrycznej.

Telekomunikacja

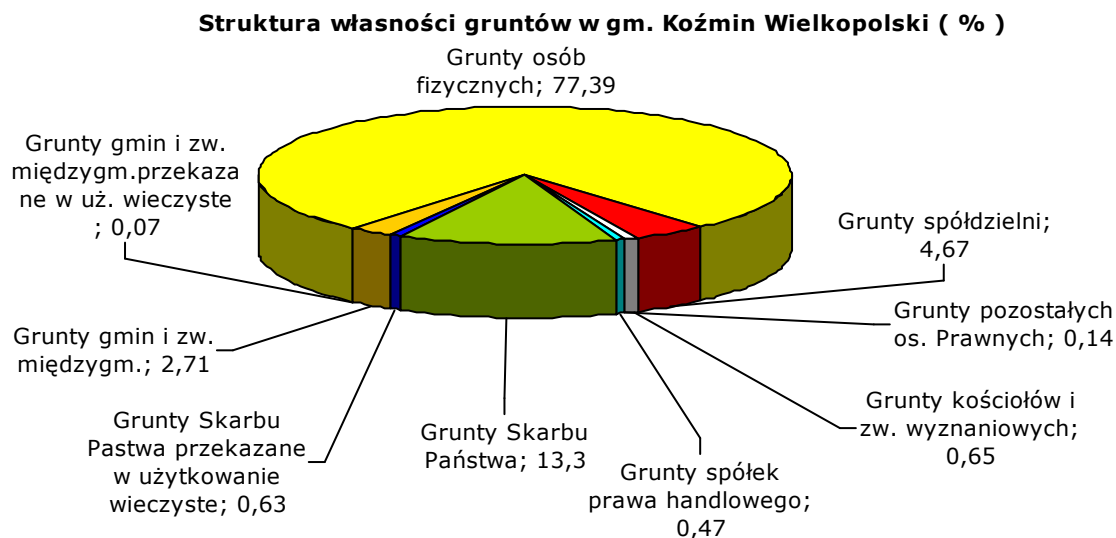
Głównym dostawcą usług telekomunikacyjnych naziemnych jest Telekomunikacja Polska S.A. Ilość abonentów kształtuje się w około 4 tys. (miasto + gmina). Dostawcą usług GSM są wszyscy krajowi operatorzy, a zasięg w/w operatorów jest bezproblemowy i ogólnodostępny.

2.3.3. Własność nieruchomości

Grunty, leżące na terenie gminy, znajdują się we władaniu różnych podmiotów. Na wykresie poniżej zaprezentowano strukturę własności gruntów.

Z danych wynika, że 77,4% powierzchni gruntów znajduje się w posiadaniu osób fizycznych. Zdecydowana większość z nich wchodzi w skład gospodarstw rolnych. Nieco ponad 13,3%

powierzchni gruntów należy do Skarbu Państwa, a są to przede wszystkim tereny Gospodarstwa Leśnego. Grunty gminy stanowią około 2,7% powierzchni gruntów. Większość z nich wchodzi w skład zasobu gruntów komunalnych gminy. Posiadanie przez gminę własnych gruntów jest jej atutem, ponieważ mogą być one wykorzystane pod działalność gospodarczą oraz inwestycje komunalne. W gminie znajdują się także grunty należące do spółdzielni, kościołów, a także innych osób prawnych.



Źródło: Dane Urzędu Miasta i Gminy Koźmin Wielkopolski

Mienie komunalne gminy (stan na 31.12.2006r.)

Obiekty komunalne ogółem: liczba	100
1. Budynki mieszkalne	33
2. Budynki niemieszkalne, budowle	37
3. Obiekty szkolne	7
4. Obiekty przedszkolne	2
5. Biblioteki	1
6. Obiekty kultury i świetlice	12
7. Obiekty sportu i rekreacji	1
8. Obiekty służby zdrowia	3
9. Placówki usługowo-handlowe	0
10. Inne	4

Źródło: Dane Urzędu Miasta i Gminy Koźmin Wielkopolski

W skład mienia komunalnego wchodzi 100 obiektów, w tym 33 budynki mieszkalne. Część składników mienia komunalnego wykorzystywanych jest do realizacji zadań własnych gminy z zakresu

infrastruktury społecznej. Są to budynki szkół, biblioteka, obiekty sportowo-rekreacyjne oraz obiekty ochrony zdrowia. Wymienione obiekty zazwyczaj nie przynoszą dochodów budżetowych, wręcz przeciwnie – wiążą się z nimi znaczące wydatki.

2.3.4. Stan obiektów dziedzictwa kulturowego

Układ przestrzenny miasta

Współczesny Koźmin Wielkopolski ma bardzo ciekawy układ przestrzenny. Widoczne są w nim zarówno pozostałości trzech organizmów miejskich funkcjonujących odrębnie do 1811 r., jak i tereny intensywnej rozbudowy w okresie działalności powiatu koźmińskiego (II poł. XIX w. – lata trzydzieste XX w.) oraz osiedli mieszkaniowych powstałych po II wojnie światowej.

Staromiejska część Koźmina Wlkp. zachowała swe średniowieczne ukształtowanie i objęta jest ścisłą ochroną konserwatorską. Większość kamieniczek otaczających Stary Rynek zbudowanych zostało w przeciągu XIX w. Bardzo ciekawy architektonicznie jest narożnikowy dom nr 23 z elewacją z cegieł klinkierowych oraz wieżyczką. We wschodniej pierzei wkomponowany jest ratusz miejski z 1828r. z neobarokową fasadą, trójkątną wystawką z tarczą zegarową i sygnaturką oraz narożnymi wieżyczkami. Także przy przyległych ulicach zachowało się wiele starych domów murowanych i szachulcowych. Najstarszym jest pochodzący z XVIII w. dom szachulcowy przy ul. Krotoszyńskiej 8. Wyróżnia się również secesyjna kamienica przy ul. Staszica 7 z początku XX w.

Zmiany w układzie przestrzennym miasta po roku 1945 objęły przede wszystkim budowę bloków mieszkalnych i domów jednorodzinnych w północno zachodniej i północno-wschodniej części miasta oraz na przedmieściu lipowieckim. Na północno-zachodnim obrzeżu miasta powstała dzielnica przemysłowa, w której ulokowała się większość koźmińskich zakładów przemysłowych.

Zabytki

Miasto i Gmina Koźmin Wielkopolski są obszarem zasobnym w cenne zabytki. Do najważniejszych należą wymienione poniżej obiekty.

Zamek koźmiński - to najbardziej charakterystyczny element w panoramie miasta pochodzi z XIV w., gruntownie przebudowany został w 2 połowie XVI w. oraz na początku XVIII w. Do połowy XIX wieku zamek był siedzibą rycerską i możnowładczą. Obecnie stanowi siedzibę Zespołu Szkół Ponadgimnazjalnych, a w baszcie mieści się Muzeum Ziemi Koźmińskiej. W 1999 r. otwarto tam odrestaurowaną izbę renesansową pochodzącą z 2 poł. XVI w. ze wspaniałym kominkiem i wystrojem kutym w piaskowcu. W północno-zachodnim narożniku znajduje się ceglana czterokondygnacyjna wieża dołem podkowiasta, a wyżej ośmioboczna, zwieńczona hełmem kopulastym krytym blachą. Wyraźne obniżenie otaczające zamek od strony północno-zachodniej, północnej i wschodniej stanowi pozostałości po fosie. W pobliżu zamku znajdują się dwa budynki z 2 połowy XIX w. Pierwszy, przy ul. Strzeleckiej, będący obecnie internatem dla młodzieży, pełnił wcześniej kolejno funkcje: oficyny zamkowej, koszar i szkoły ogrodniczej. Drugi - przy ul. Zamkowej - dom p.w. św. Józefa (z figurą patrona na elewacji) zajmują Siostry Elżbietanki.

Kościół farny p.w. św. Wawrzyńca w Koźminie - należy do najstarszych budowli sakralnych w Wielkopolsce. Według tradycji został wzniesiony na miejscu dawnej świątyni pogańskiej już w X w. Trudno jednak dziś doszukać się w nim fragmentów z tak odległych czasów. Obecna świątynia zawdzięcza swe powstanie Hińczy z Rogowa, który w połowie XV w. był właścicielem Koźmina. W 2 połowie XVII w. ówczesni właściciele dóbr koźmińskich Andrzej Przyjemski i jego syn Aleksander przebudowali i rozbudowali kościół, nadając mu charakter trójnawowej bazyliki, wzniesli wieżę i zakrytą oraz wyposażyli go w nowe, barokowe sprzęty (rzeźbiona ambona z figurami Chrystusa i Ewangelistów na balustradzie oraz figurą Archanioła na zwieńczeniu baldachimu, czarna marmurowa chrzcielnica, drewniane stalle z wizerunkami świętych biegnące wzdłuż bocznych ścian prezbiterium).

Kościół poklasztorny p.w. św. Stanisława Biskupa i Męczennika w Koźminie zbudowany został dla bernardynów sprowadzonych w 1628 r. z inicjatywy księdza Pawła Gajewskiego. Pierwotnie, w latach 1629-1648 stał w tym miejscu drewniany kościółek. Budowę obecnego rozpoczęto w 1648 i trwała ona z przerwami do 1670 r. Przy kościele od strony północnej wybudowano klasztor dwupiętrowy, składający się z trzech skrzydeł okalających wirydarz. Skrzydło wschodnie przylega do prezbiterium, zachodnie zaś do nawy kościoła. Oba skrzydła połączone są parterowym korytarzem. Natomiast od strony południowej do kościoła przylega dziedziniec krużgankowy z wieżą bramną z pierwszej połowy XVIII w. W krużgankach urządzone zostały w 1774 r. stacje Drogi Krzyżowej. W 1896 r. zniszczone obrazy zastąpiono stacjami Drogi Krzyżowej w postaci płaskorzeźb.

Drewniany kościółek św. Trójcy w Koźminie – usytuowany w północnej części miasta na cmentarzu grzebalnym przy ul. Poznańskiej. Jeden z najpiękniejszych późnogotyckich zabytków wielkopolskiej architektury drewnianej. Zachowanie swego pierwotnego charakteru zawdzięcza niezbyt wielu remontom przeprowadzonym w przeszłości. Świadczy o tym więźba dachowa, szeroki okap, system zaczepów mieczowatych wokół prezbiterium i specyficzne łączenie obramień okiennych. Kościółek zbudowany został w 1570 r. poza murami miasta. W okresie nasilenia reformacji w Polsce, w latach 1590-1611 był w posiadaniu innowierców, a od 1830 r. pełnił funkcję kaplicy cmentarnej.

Pałacyk w Koźminie „Na Lipowcu” - zbudowany w obecnym kształcie w latach 80-tych XIX w. na terenie ówczesnego folwarku lipowieckiego przez ostatniego właściciela Artura Hilzheimera. Eklektyczny pałacyk posiada z boku wieżę krytą dachem piramidalnym. W XX wieku obiekt wielokrotnie zmieniał swe przeznaczenie – był siedzibą szkoły rolniczej, punktem zbornym dla Polaków przesiedlanych w grudniu 1939 r. do Generalnej Guberni, niemieckim domem dziecka. Po wojnie przez 3 lata wadał nim Urząd Bezpieczeństwa, następnie stanowił siedzibę internatu oraz ośrodka kultury. Obecnie, po gruntownej renowacji i adaptacji, stanowi placówkę Wielkopolskiej Wyższej Szkoły Humanistyczno-Ekonomicznej.

Cmentarz żydowski z około 600 mogiłami i dobrze zachowanymi macewami, z których najstarsza pochodzi z 1806 r. Położony jest na północnym obrzeżu miasta, w pobliżu Lasku Orlińskiego. Opiekę nad cmentarzem sprawują uczniowie Specjalnego Ośrodka Szkolno-Wychowawczego w Borzęcizkach

Wiatrak-koźlak – wzniesiony w 1868 r., trójkondygnacyjny, o konstrukcji słupowo-ryglowej na fundamencie kamiennym. Jest ostatnim z ośmiu wiatraków, jakie istniały na obrzeżach Koźmina w 1909 r.

Borzęciczki - pałac Stolbergów - powstał w 1892 r. dzięki rozbudowaniu starego pałacu krytego blachą. Nadano mu modny w 2 poł. XIX w. styl eklektyczny. W 1898 r. dobudowano narożną wieżę. W pałacu zachowały się trzy żeliwne płyty kominkowe: dwie z datą 1674 (jedna przedstawia scenę uczt, druga dekorację roślinną, jelenia i napis Friedrich Wilhelm Graf zu Stolberg) oraz trzecia z 2 poł. XIX w. z tarczą herbową Stolbergów. Obecnie pałac stanowi siedzibę Specjalnego Ośrodka Szkolno-Wychowawczego.

Borzęciczki - późnobarokowy kościół p.w. św. Marcina - zbudowany został w latach 1740-1745 z fundacji braci Andrzeja i Rafała Gajewskich oraz proboszcza Stefana Leciejewskiego na miejscu poprzedniego kościoła wzniesionego przez Krzysztofa Mycielskiego dla Braci Czeskich w końcu XVI w., po którym zachowała się późnorenesansowa zakrystia i część muru prezbiterium. W roku 1869 dobudowano nową sygnaturkę, a w latach 1903-1904 kruchtę od strony zachodniej.

Czarny Sad – zespół dawnych zabudowań folwarcznych (bez dworu – rozebranego w latach siedemdziesiątych XX w.) oraz park krajobrazowy o pow. 4 ha z okazami kasztana jadalnego oraz topoli białej. Na jego skraju znajduje się figura Matki Boskiej wystawiona w 1896 r. Na wschód od drogi do Krotoszyńna znajduje się dobrze zachowane pierścieniowe grodzisko o średnicy 80 m. i wałach wysokości 3-4 m., otoczone szerokim rowem.

Mokronos - gniazdo rodu Mokronowskich herbu Bogoria i ich własność do XVI w., kiedy to przenieśli się na Mazowsze. W lesie, ok. 2 km na południowy zachód od wsi znajduje się dobrze zachowane koliste grodzisko wklęsłe o średnicy ponad 90 m. i wysokości wału ok. 4 m. Archeolodzy datują to grodzisko na przełom X i XI w. Natomiast pierwsza pisana wzmianka historyczna o Mokronosie pochodzi z 1318 r.

Psie Pole – pałac z końca XIX w. z blankami, boniowanymi elewacjami, gankiem w stylu "tudorowskim" z kamiennymi kolumnami i niską wieżą. W ostatnim czasie został gruntownie odremontowany, podobnie jak kamienno-ceglane zabudowania folwarku. Pałac usytuowany jest w niewielkim parku, w którym uwagę zwraca roślinność pochodząca z Ameryki Północnej.

Serafinów - drewniany kościółek p.w. św. Rozalii - zbudowany ze składek wiernych z Mokronosa w latach 1707-1708 podczas szalejącego morowego powietrza. Posiadający zrębową konstrukcję oraz zewnętrzne oszalowanie kościółek położony jest na wzniesieniu wśród starych drzew. Jest obiektem jednonawowym z węższym i niższym prezbiterium. Posiada trzy ołtarze z 1 połowy XVIII w. - główny w stylu barokowym z obrazami św. Rozalii i św. Katarzyny oraz ołtarze boczne: manierystyczny p.w. św. Franciszka z Asyżu i barokowy p.w. Matki Boskiej.

Staniew – okazały pałac w stylu eklektycznym, którego część południowa pochodzi z 1 poł. XIX w., a część północną dobudowano w 1901 r. Obie posiadają szczytowe zwieńczenia. Pałac posiada również oranżerię. W sąsiedztwie znajduje się dawny folwark z zabudowaniami, z końca XIX w.

Pozostałe zabytki:

Miejscowość	Obiekt
Borzęciczki	Park

Dębiogóra	Dwór
Dębiogóra	Park
Koźmin Wielkopolski	Bank Spółdzielczy
Koźmin Wielkopolski	Budynek mieszkalny ul. Stary Rynek 1
Koźmin Wielkopolski	Budynek mieszkalny ul. Stary Rynek 19
Koźmin Wielkopolski	Budynek mieszkalny ul. Stary Rynek 20
Koźmin Wielkopolski	Budynek mieszkalny ul. Krotoszyńska 8
Koźmin Wielkopolski	Park miejski
Orla	Pałac
Skałów	Grodzisko
Wałków	Lipy wokół kościoła

2.4. Promocja gminy

Urząd Miasta i Gminy Koźmin Wielkopolski prowadzi promocję dwukierunkową. Pierwszy kierunek to promocja turystyczna Koźmina Wlkp. i okolic. Służy temu wydawanie folderów, widokówek, publikacji w czasopiśmie typu: „Panorama Miast Polskich”, ukazujące historię, zabytki regionu, atrakcje przyrodnicze, bogaty kalendarz imprez kulturalnych. Drugi kierunek to promocja nastawiona na pozyskiwanie inwestorów, pokazująca atuty gospodarcze gminy i jej ofertę inwestycyjną. Jej narzędzie to przede wszystkim publikacje w specjalnych magazynach lub w dodatkach do prasy regionalnej a także przygotowane oferty inwestycyjne. Najświeższym projektem, w którym bierze udział gmina Koźmin Wielkopolski jest Wielkopolska Sieć Innowacji

Oba kierunki promocji zawiera witryna internetowa Koźmina Wielkopolskiego, uhonorowana w 2002 r. nagrodą Złotej Małpy, dla najlepszego serwisu miejsko-gminnego.

Odrębną formą promocji jest promocja wewnętrzna, ukierunkowana na mieszkańców gminy. Polega na możliwie najszybszym informowaniu mieszkańców o przedsięwzięciach i działaniach samorządu lokalnego. W tym celu wydawany jest biuletyn „Goniec Koźmiński” oraz wykupione stałe strony w miesięczniku „Echo Koźmina”.

2.5. Gospodarka

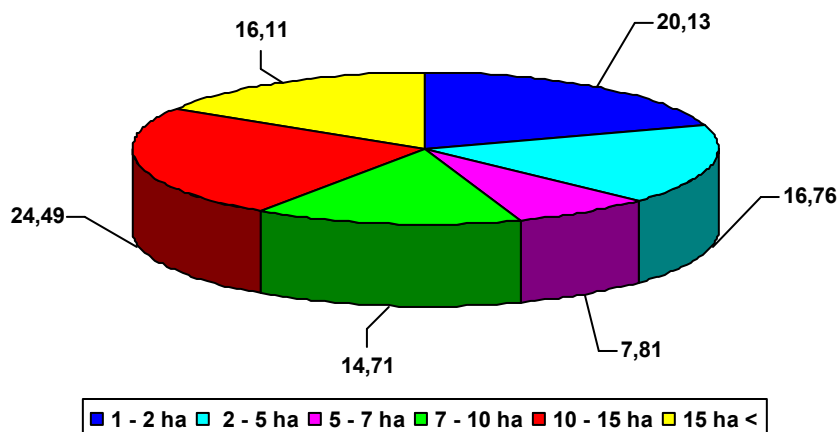
2.5.1. Główni pracodawcy

Rolnictwo

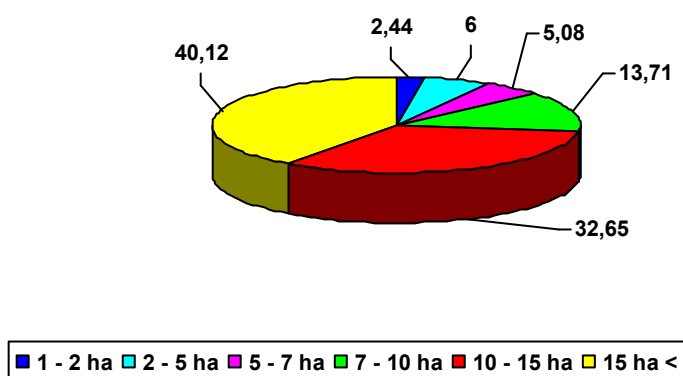
Biorąc pod uwagę strukturę zatrudnienia mieszkańców, dominującym sektorem gospodarczym i głównym „pracodawcą” jest rolnictwo. W 2006 roku na terenie gminy funkcjonowało 1.217 gospodarstw rolnych o średniej powierzchni około 9 ha, a więc mniejszej od średniej w krajach dawnej Unii Europejskiej.

Szczegółowe informacje na temat zagospodarowania użytków rolnych zaprezentowano na wykresach poniżej.

Odsetek gospodarstw rolnych według wielkości (%)



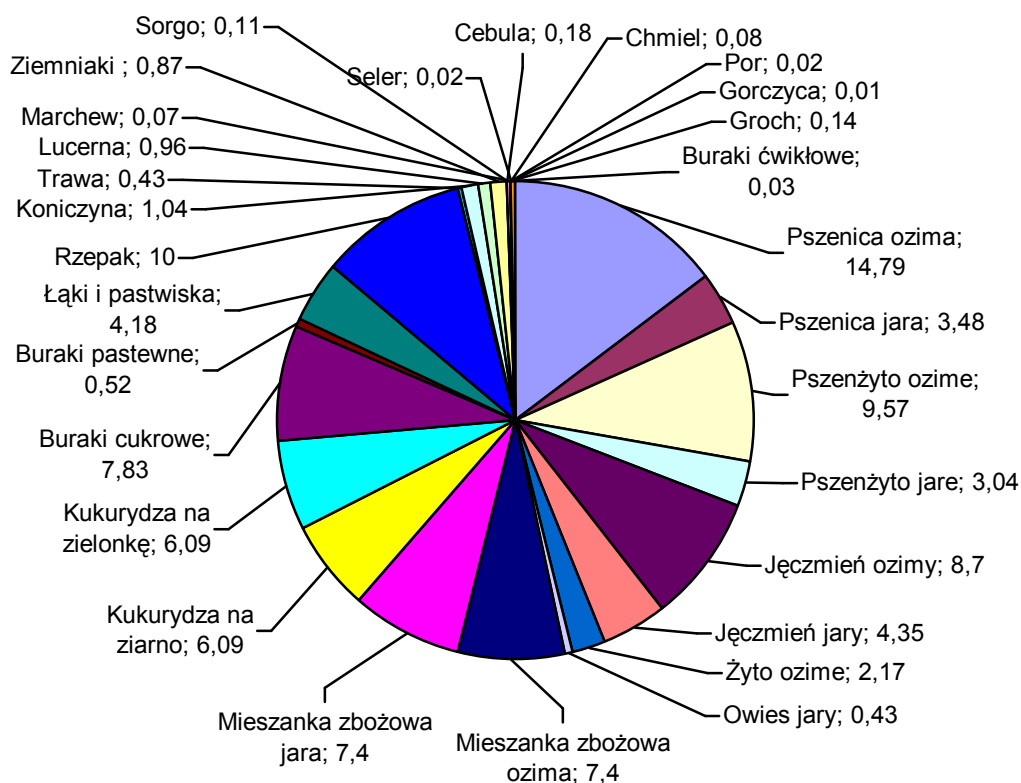
Odsetek powierzchni gospodarstw rolnych (%)



W gminie dominują gospodarstwa małe o areale od 1 do 5 ha. Gospodarstwa te stanowią około 37% liczby gospodarstw, ale zajmują zaledwie około 8,5% łącznej powierzchni gospodarstw. Dużych gospodarstw, o powierzchni powyżej 15 ha, jest w gminie 196. Ich łączna powierzchnia wynosi około 40% powierzchni wszystkich gospodarstw. Średnia powierzchnia gospodarstwa rolnego w gminie wynosi nieco ponad 9 ha i jest podobna do średniej dla województwa wielkopolskiego.

Na wykresie poniżej przedstawiono strukturę upraw gospodarstw rolnych.

Struktura upraw w gospodarstwach rolnych



Bardzo dobre klasy bonitacyjne gleb umożliwiają produkcję pszenicy, jęczmienia jarego, pszenżyta ozimego, mieszanek zbożowych, kukurydzy. Wysoki wskaźnik bonitacji gleb predysponuje je do produkcji „zdrowej żywności”, która może być alternatywą dla „tradycyjnego” rolnictwa. Ponadto w gminie prowadzi się intensywną hodowlę bydła oraz trzody chlewnej.

2.5.2. Podmioty gospodarcze

W gminie nie występują duże zakłady przemysłowe, jest natomiast kilka średnich i wiele drobnych podmiotów gospodarczych. Najważniejszych pracodawców przedstawiono w tabeli poniżej.

Najwięksi pracodawcy w gminie Koźmin Wielkopolski

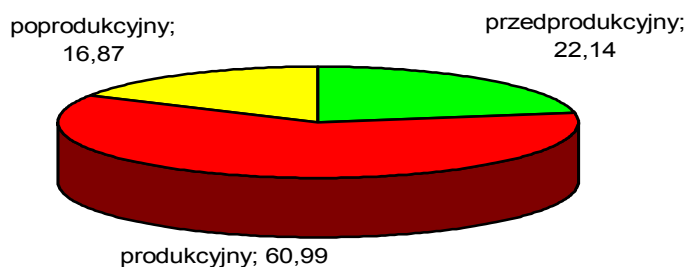
Nazwa podmiotu	Rodzaj działalności
P.P.H.U. ADPAL	Produkcja: świece i znicze, galanteria
MECH-ROL-PLAST	Produkcja: tacki polistyrenowe, płyty z polistyrenu ekstrudowanego TERMOPIAN XPS, pianka podłogowa XE, boazeria PCV, parapety wewnętrzne

Nasycalnia Podkładów S.A.	Usługi: handel węglem i drewnem, nasycanie drewna, podkłady kolejowe
LEGE Sp. z o.o.	Produkcja: opakowania, kartony
Gminna Spółdzielnia „SCH”	Handel: art. spożywcze i piekarnicze
Spółdzielnia Mleczarska w Kaliszu	Produkcja: art. spożywcze, sery, nabiał, mleko
P.P.H.U. HENMAR	Produkcja: wózki widłowe, maszyny, kabiny
P.W. LOTOS	Produkcja: ozdoby choinkowe
P.P.H.U. PRO-MET	Produkcja: elementy z tworzyw sztucznych Budownictwo: inżynieria sanitarna
P.W. BARTESKO	Mechanika: kabiny rolnicze
P.P.U. Feliks Naglak	Mechanika: kabiny rolnicze
P.H.U. COMPAN	Produkcja: środki chemiczne (czyszczące)
P.H.U. GMW – M. W. Górcy	Budownictwo: okna i drzwi
Przedsiębiorstwo Zbożowo-Młynarskie W. Piekarski	Produkcja: mąka oraz produkty pochodne
BASTIK sp. z o.o.	Produkcja: kaszy jęczmiennej, oleju rzepakowego
PPH ARTIS	Produkcja: świece ozdobne
PETROL sp. z o.o.	Stacja Paliw / Gastronomia
PPHU Zbigniew Szyszka	Mechanika: kabiny rolnicze

2.5.3. Sfera społeczna

Sytuacja demograficzna i społeczna terenu

Za zaliczeniem gminy do gminy ludzi młodych przemawia wysoki odsetek ludności w wieku przedprodukcyjnym. Informacje na ten temat przedstawiono na wykresie poniżej

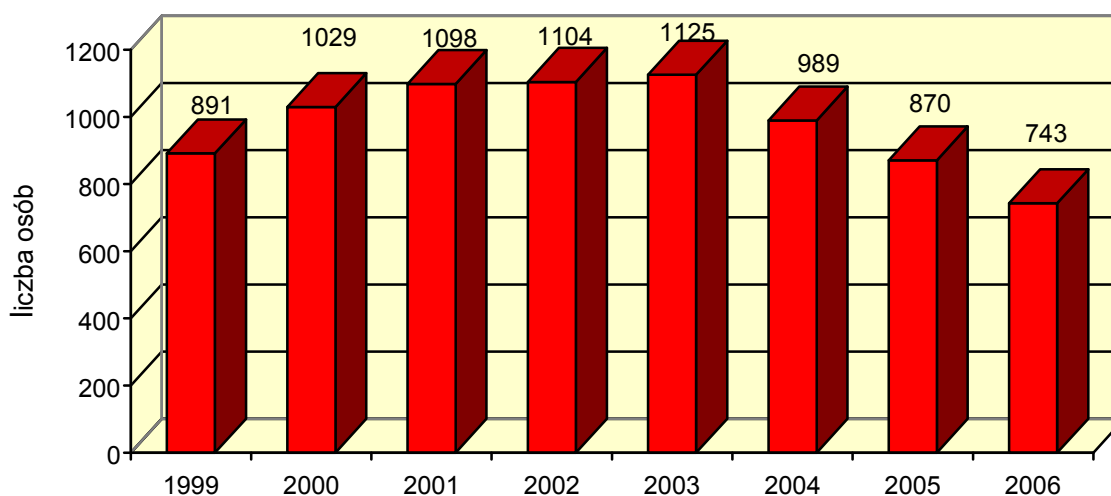
Ludność gminy w podziale na wiek przed-, po- i produkcyjny (%)

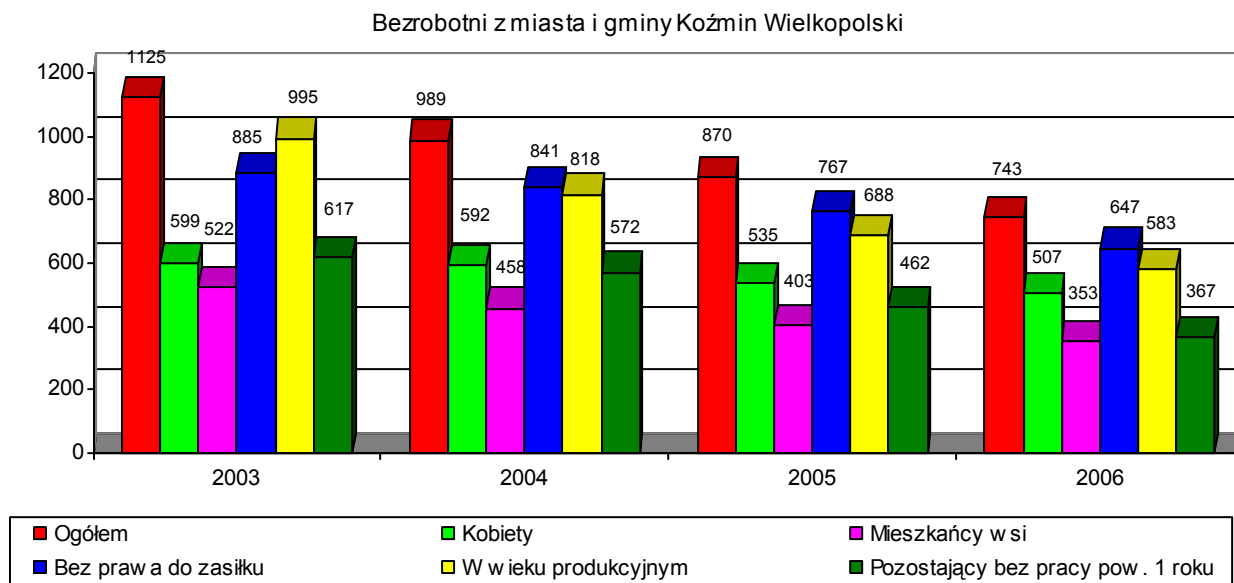
Udział ludności w wieku produkcyjnym wynosi ponad 60,99%. Warto podkreślić, że 5.448 osób, a więc około 64,4% ludności w wieku produkcyjnym, zaliczane są do tzw. ludności mobilnej (mężczyźni i kobiety w wieku 18–44 lata), zdolnej do zmiany miejsca zamieszkania i wykonywanego zawodu. Jednocześnie gmina jest rozwojowa, gdyż 22,14% jej ludności jest w wieku przedprodukcyjnym. Ta grupa wiekowa stanowi kapitał ludzki na przyszłe lata. Niecałe 17% stanowi ludność w wieku poprodukcyjnym.

Taka struktura ludności oddziałuje zarówno na dochody, jak i wydatki budżetowe. Niezbędne jest ponoszenie nakładów finansowych na stwarzanie dogodnych warunków rozwoju dla osób młodych. Trzeba też stwarzać szansę podjęcia w przyszłości zatrudnienia w gminie i pozostania w niej.

Bezrobocie

Poziom bezrobocia w gminie Koźmin Wielkopolski od kilku lat utrzymuje się na poziomie podobnym do średniej krajowej. Na koniec roku 2006 stopa bezrobocia na terenie gminy kształtowała się na poziomie 14,8 %. Do roku 2001 stopa bezrobocia dynamicznie rosła, a od tego czasu systematycznie spada.

Liczba osób bezrobotnych w gminie Koźmin Wilkp. w latach 1999-2006



Liczba bezrobotnych zarejestrowanych w Powiatowym Urzędzie Pracy w Krotoszynie pochodzących z miasta i gminy Koźmin Wielkopolski w przedziale 4 lat zmniejszyła się o 382 osoby. Również pozostałe wielkości uległy zmianom. Liczba bezrobotnych kobiet zmalała z 599 do 507. Niepokojąca natomiast jest pomimo tendencji malejącej liczba osób bezrobotnych mieszkających na terenach wiejskich. Liczba ta sięga około połowy ogólnej liczby bezrobotnych

Oświata

Podstawową bazę oświatową gminy tworzą Przedszkole Publiczne w Koźminie Wlkp., dwie szkoły podstawowe w mieście, 3 szkoły wiejskie z oddziałami przedszkolnymi oraz Zespół Szkolno-Przedszkolny w Borzęcizkach, a także Gimnazjum w Koźminie Wlkp..

W 1999 r. oddano do użytku nowy budynek szkolny przy ul. Kopernika, w którym usytuowane zostało Gimnazjum im. Zjednoczonej Europy, a w 2001 r. usytuowany przy nim zespół sal sportowych. Absolwenci Gimnazjum mogą kontynuować naukę w dwóch koźmińskich szkołach średnich.

Pierwszą placówką tego typu jest Liceum Ogólnokształcące im. Powstańców Wielkopolskich, które swą 130-letnią historię wywodzi z połączonych dwóch prywatnych szkół działających w mieście w II połowie XIXw. – Wyższej Szkoły dla Chłopców i Wyższej Szkoły Miejskiej dla Dziewcząt. Obecne lokum Liceum to dawna siedziba władz powiatowych przy ul. Boreckiej. Przy Liceum działa Średnie Studium Zawodowe dla Pracujących. Liceum prowadzi własny program autorski w zakresie informatyki. Koźmińskie Liceum może się pochwalić nowoczesnym Centrum Informacji Multimedialnej. Drugą szkołą średnią jest Zespół Szkół Ponadgimnazjalnych imienia Józefa Marcińca mieszczący się w koźmińskim zamku. Tradycja szkół w koźmińskim zamku jest jeszcze dłuższa, gdyż pierwszą szkołę – Ewangelickie Seminarium Nauczycielskie – władze pruskie otwały już w 1855 r. Po odzyskaniu niepodległości zostało ono przekształcone w Państwowe Seminarium Nauczycielskie Męskie, zlikwidowane w 1932 r. Wówczas do zamku przeniesiono istniejącą w Koźminie od 1867 r. Szkołę Ogrodniczą. Po II wojnie światowej na jej bazie utworzono Technikum Rachunkowości Rolnej,

przemianowane w 1976 r. na Zespół Szkół Rolniczych. Obecnie w skład Zespołu wchodzi następujące typy szkół: Liceum Ekonomiczne, Liceum Profilowane, Technikum Rolnicze, Liceum Agrobiznesu, Policealne Studium Zawodowe, Zasadnicza Szkoła Rolnicza.

W roku 2001 w odrestaurowanym Pałacyku na Lipowcu swą placówkę otworzyła Wielkopolska Wyższa Szkoła Humanistyczno-Ekonomiczna z siedzibą w Jarocinie. Tym samym Koźmin Wielkopolski stał się jednym z najmniejszych miast w Polsce posiadających szkołę wyższą. Szkoła oferuje wyższe studia zawodowe (dzienne i zaoczne) na kierunkach: administracja publiczna i administracja gospodarcza oraz szeroki zakres studiów podyplomowych.

Kultura

Gminny Zespół Instytucji Kultury i Kultury Fizycznej jest głównym animatorem życia kulturalnego w Koźminie Wlkp. W jego skład wchodzi: Ośrodek Kultury z salą widowiskowo-kinową na 200 osób, w której działa kino „Mieszko”, Biblioteka Publiczna oraz basen kąpielowy.

Ośrodek Kultury skupia liczne zespoły amatorskiego ruchu artystycznego i koła zainteresowań. Spośród zespołów działających przy Ośrodku najdłuższe tradycje ma chór mieszany im. Czesława Czypickiego założony w 1889r. przez swego patrona. Czesław Czypicki (1855-1926) - koźmiński adwokat był jednocześnie współzałożycielem i pierwszym prezesem Związku Polskich Kół Śpiewaczych na Wielkie Księstwo Poznańskie. Jego osobę upamiętnia tablica na budynku Ośrodka Kultury odsłonięta 6 lutego 2000 r.

Ponadto przy Ośrodku działają: Kapela „Znad Orli”, Zespół Folklorystyczny „Koźminianki”, dwie formacje orkiestry dętej, młodzieżowe „Studio Piosenki” oraz dziecięcy zespół „Do-Re-Mi”. W strukturze Ośrodka funkcjonują również koła zainteresowań o charakterze plastycznym, instrumentalnym i wokalnym oraz Koło Miłośników Muzyki Country i Folk. Ofertę zespołów artystycznych uzupełniają działający przy Zespole Szkół Ponadgimnazjalnych Zespół Taneczny „Koźminianie”.

Niezapomnianych wrażeń dostarcza udział w obchodzonym corocznie w miesiącu czerwcu festynie pod nazwą „Dni Koźmina”, któremu towarzyszą koncerty, turnieje sportowe i wiele innych atrakcji. Tradycją już stał się udział w uroczystościach licznej grupy mieszkańców oraz zespołów muzycznych z zaprzyjaźnionej holenderskiej gminy Made. Okres wakacji to czas cyklicznych koncertów organizowanych w ramach Zamkowego Festiwalu Muzycznego i prezentujących rozmaite gatunki muzyczne: od country poprzez folk, reggae, rock po hip-hop i funky. W sierpniu koźminianie uroczą obchodzą Święto Patrona miasta i gminy – św. Wawrzyńca.

Ważniejsze cykliczne imprezy kulturalne:

- Koźmińskie Spotkania Jasełkowe – styczeń,
- Koźmińskie Spotkania Chóralne – maj,
- Dni Koźmina – czerwiec,
- Maraton Muzyki Tanecznej – trzydniowy przegląd zespołów muzyki tanecznej połączony z zabawą dla wszystkich – czerwiec,
- Koźmińska Gzika czyli imieniny GZIK-u – lipiec
- Biesiada Rycerska - lipiec

- Zamkowy Festiwal Muzyczny – lipiec-sierpień
- Święto Patrona Miasta i Gminy połączone z Festiwałem Muzyki Religijnej – sierpień,

Działalność kulturalno – oświatowa Bibliotek

Rola Biblioteki Publicznej w szerzeniu kultury polega na propagowaniu czytelnictwa, nie tylko poprzez udostępnienie księgozbioru, ale także organizację konkursów literackich i lekcji bibliotecznych. Oprócz działalności czytelniczej prowadzi wypożyczalnię kaset video i płyt DVD, usługi kserograficzne, bindowanie i laminowanie dokumentów i promocyjną sprzedaż książek i wydawnictw regionalnych. Biblioteka Publiczna w Koźminie Wlkp. jest organizatorem wielu imprez o charakterze kulturalno – oświatowym.

Sport

Koźmin Wielkopolski posiada atrakcyjne warunki do rekreacyjnego uprawiania sportu. Do dyspozycji mieszkańców i gości pozostają boiska, korty tenisowe i sale sportowe, otwarty basen pływacki. W 2001 r. oddano do użytku pełnowymiarową halę sportową z widownią na 300 osób umożliwiającą nie tylko codzienne treningi, ale i organizację zawodów w piłce ręcznej, halowej piłce nożnej, siatkówce i koszykówce o randze ogólnopolskiej oraz dwie sale sportowe przy Gimnazjum im. Zjednoczonej Europy. W kompleksie tym przewidziane jest również miejsce pod budowę krytego basenu. Mieszkańcy Koźmina i sąsiednich miejscowości korzystają w sezonie letnim z basenu kąpielowego położonego w Koźminie, wśród ładnie ukształtowanej i zadbanej zieleni. Przy basenie usytuowane jest boisko do siatkówki plażowej. W 2006r. przy Gimnazjum im. Zjednoczonej Europy zakończono budowę wielofunkcyjnego boiska sportowego o nawierzchni z trawy syntetycznej, które jest powszechnie dostępne dla mieszkańców zarówno miasta jak i gminy Koźmin Wielkopolski.

W celu propagowania sportu na terenach wiejskich, w roku 2007 zakończono budowę boiska sportowego w miejscowości Staniew.

W gminie działają następujące kluby sportowe:

- Koźmiński Klub Sportowy „Biały Orzeł” - powstał 20 czerwca 1926 r. Od początku dominującą dyscypliną, jaką uprawiano w klubie była piłka nożna i z nią związane są największe sukcesy w postaci awansów na kolejne szczeble rozgrywek. Najbardziej doniosłym z nich był awans do IV ligi wywalczony w roku 2000. Obecnie oprócz sekcji piłkarskiej w klubie funkcjonuje sekcja tenisa stołowego, która uczestniczy w rozgrywkach ligi okręgowej.
- Integracyjny Klub Sportowy „Spartakus” - propaguje tenis ziemny - jako jeden z nielicznych w kraju zrzesza również osoby uprawiające tenis na wózkach. Zawodnicy klubu mają na swoim koncie złote medale Mistrzostw Polski i udane starty w reprezentacji narodowej. Klub jest organizatorem corocznych Ogólnopolskich Turniejów Tenisa na Wózkach „Masters”. Klub posiada 3 korty tenisowe, w tym jeden malowniczo położony w miejskim parku..
- Międzyszkolny Uczniowski Klub Sportowy „Koźmin Wielkopolski”. Działa on w celu upowszechnienia piłki ręcznej w koźmińskim społeczeństwie. W skład MUKS „Koźmin Wielkopolski” wchodzi: drużyna dziewcząt z Zespołu Szkół Ponadgimnazjalnych im. Józefa Marcińca

w Koźminie Wlkp.; drużyna dziewcząt z Gimnazjum im. Zjednoczonej Europy w Koźminie Wlkp. oraz drużyna dziewcząt ze Szkoły Podstawowej w Mokronosie.

- Uczniowski Klub Sportowy „Jedynka” mający na celu popularyzację niezbyt znanej jeszcze w Polsce dyscypliny sportu, jakim jest unihokej. Obok tej dyscypliny młodzież może rozwijać się w tenisie oraz piłce ręcznej. Klub ten działa przy Szkole Podstawowej nr 1 w Koźminie Wielkopolskim.
- Klub Karate „Do Shotokan” – najmłodszy z koźmińskich klubów sportowych – działający przy Gimnazjum. im. Zjednoczonej Europy

W poszczególnych miejscowościach gminy działają drużyny piłkarskie, które w ramach zainaugurowanej w 1999 r. Ligi Gminnej rywalizują o Puchar Przewodniczącego Rady Miejskiej. Rozgrywki te obecnie przybrały formę regularnej ligi liczącej nawet 12 zespołów. Rozgrywki podzielone są na rundę jesienną i wiosenną. Większość z tych drużyn posiada własne boiska, na których rozgrywa mecze Ligi Gminnej.

Spośród licznych imprez sportowych organizowanych w Koźminie Wlkp. jedna ma międzynarodowy charakter z uwagi na starty zawodników zagranicznych. Jest to Ogólnopolski Bieg Maćka – popularne zawody biegowe dla dzieci i młodzieży rozgrywane od 25 lat. Towarzyszący zawodom bieg główny na dystansie 5 km od lat gromadzi krajową czołówkę i licznych biegaczy zagranicznych.

Z faktu istnienia hali sportowej, gmina Koźmin Wielkopolski współorganizowała imprezy o randze ogólnopolskiej czy już międzynarodowej jak np. Mistrzostwa Europy Kadetów i Juniorów w Sumo, Międzynarodowy Turniej Piłki Ręcznej GRUNDFOS z udziałem reprezentacji seniorskich Polski, Danii, Norwegii oraz Portugalii.

Ważniejsze cykliczne imprezy sportowe:

- Otwarte Mistrzostwa Koźmina Wlkp. w tenisie stołowym – styczeń,
- Zamknięte Mistrzostwa Koźmin Wielkopolski w tenisie stołowym – luty
- Zawody sportowo-pożarnicze – maj/ czerwiec
- Otwarte Mistrzostwa Koźmina Wlkp. w tenisie ziemnym – czerwiec,
- Otwarte Mistrzostwa Koźmina Wlkp. w siatkówce plażowej – lipiec,
- Ogólnopolski Bieg Maćka – pierwsza sobota października.

Usługi dla ludności

Na terenie gminy znajdują się także inne placówki z zakresu obsługi ludności. Placówki te wymieniono w tabeli poniżej

Restauracje	3
Bary	12
Boiska sportowe	23 (w tym 10 szkolnych)
Stacje benzynowe	3
Stacje LPG	3

Sale gimnastyczne	5
Placówki pocztowe	1
Placówki bankowe	4
Bankomaty	3
Pływalnie - otwarte	1
Stacje PKP	1
Świetlice	20
Sale OSP	3

Źródło: Dane Urzędu Miasta i Gminy Koźmin Wielkopolski

W gminie znajduje się jedna placówka pocztowa oraz trzy oddziały banków. Z punktu widzenia rozwoju życia kulturalnego gminy ważnymi placówkami są także świetlice wiejskie, których jest aż 20. Życie kulturalne mieszkańców poszczególnych wiosek skupione jest także wokół trzech sal ochotniczych straży pożarnych.

Media

- „**Echo Koźmina**” - Lokalny miesięcznik wydawany od sierpnia 1990 r. Obecnie wydawcą miesięcznika jest Towarzystwo Miłośników Koźmina Wielkopolskiego.
- „**Szkice Koźmińskie**”- Półrocznik wydawany od 1988 r. przez Towarzystwo Miłośników Koźmina Wlkp. oraz Urząd Miasta i Gminy Koźmin Wielkopolski. Periodyk przybliża historię miasta, jego obiektów oraz związane z nim postacie.
- „**Goniec koźmiński**” - Bezpłatny informator Urzędu Miasta i Gminy Koźmin Wielkopolski wydawany od czerwca 1991 r.
- Prasa o zasięgu powiatowym, wydawana w Krotoszynie to tygodniki: **Informacje Regionalne**, **Rzecz Krotoszyńska** i **Gazeta Krotoszyńska**.
- Telewizja kablowa – PROART z siedzibą w Ostrowie Wlkp. obejmuje swym zasięgiem osiedle mieszkaniowe przy ul. Tysiąclecia.

Ochrona zdrowia

System opieki zdrowotnej na obszarze miasta i gminy Koźmin Wielkopolski jest stosunkowo dobrze rozwinięty; dotyczy to zarówno opieki podstawowej, jak i specjalistycznej. Na terenie miasta Koźmin Wielkopolski znajdują się:

- przychodnia,
- szpital
- 3 apteki.
- podstacja Powiatowej Stacji Pogotowia Ratunkowego

Większość lekarzy prowadzi praktykę w zakresie leczenia podstawowego – lekarze pierwszego kontaktu. Dodatkowo w przypadku dostępu do leczenia specjalistycznego dostępne są usługi

w zakresie: chirurgii, stomatologii, ginekologii, chorób wewnętrznych, ortopedii i rehabilitacji ruchowej. Lekarze prowadzą praktykę w ramach Narodowego Funduszu zdrowia oraz prywatnie.

Bezpieczeństwo

Komisariat Policji w Koźminie Wielkopolskim swoim zasięgiem obejmuje miasto i gminę Koźmin Wielkopolski oraz gminę Rozdrażew. Zwiększona częstotliwość i czas pobytu patroli zarówno na terenie miasta jak i gminy przyniósł zwiększoną wykrywalność przestępstw. W szkołach przeprowadzane się spotkania związane z problematyką narkomanii. Koźmiński Komisariat Policji wyposażony jest w 3 radiowozy, radarowy miernik prędkości.

Na terenie Miasta i Gminy Koźmin Wielkopolski jest zarejestrowanych 14 jednostek Ochotniczych Straży Pożarnych w niżej wymienionych miejscowościach:

- | | |
|-----------------------|--------------|
| ▪ Borzęcice | ▪ Lipowiec |
| ▪ Borzęciczki | ▪ Mokronos |
| ▪ Czarny Sad | ▪ Orla |
| ▪ Gałązki | ▪ Staniew |
| ▪ Gościejew | ▪ Stara Obra |
| ▪ Kaniew | ▪ Wałków |
| ▪ Koźmin Wielkopolski | ▪ Wrotków. |

Wśród OSP jest 5 jednostek typu „S” z tego 2 jednostki OSP Koźmin Wielkopolski oraz OSP Czarny Sad są włączone do Krajowego Systemu Ratowniczo-Gaśniczego. Pozostałe jednostki są typu „M”.

Jednostki OSP z Kaniewa oraz Gościejewa posiadają odrestaurowane sikawki konne i od kilku lat biorą udział w Międzynarodowych Zawodach Sikawek Konnych w Cichowie zajmując wysokie lokaty. Ofiarność i zaangażowanie strażaków- ochotników podczas działań ratowniczo-gaśniczych jest oparta dobrym przygotowaniem teoretycznym do szerokiego zakresu prowadzonych działań ratowniczych w celu poprawy bezpieczeństwa wszystkich mieszkańców Ziemi Koźmińskiej.

Organizacje pozarządowe działające na terenie miasta i gminy

Na terenie miasta i gminy Koźmin Wielkopolski działa kilka organizacji pozarządowych, które prowadzą działania skierowane na obszary problemowe, odczuwalne w środowisku mieszkańców. Celem funkcjonowania tych inicjatyw obywatelskich jest zaspokojenie specyficznych potrzeb mieszkańców, bądź podejmowanie problemów o małym zasięgu, które z tego powodu umykają uwadze i możliwościom realizacyjnym administracji publicznej. Organizacje pozarządowe opierają się w znacznej mierze na nieodpłatnej, wolontarystycznej pracy członków, są rzecznikiem interesów różnych grup społecznych, niosą pomoc potrzebującym, udzielają rady i wsparcia. Do organizacji pozarządowych na terenie gminy należą:

- Związek Harcerstwa Polskiego,
- Oddział PTTK,

- Towarzystwo Miłośników Koźmina Wielkopolskiego,
- Klub AA,
- Ochotnicza Straż Pożarna,
- Koło Gospodyń Wiejskich,
- Kurkowe Bractwo Strzeleckie,
- Polski Związek Wędkarski,
- Uczniowski Klub Sportowy „Jedynka”
- Ludowy Zespół Sportowy „Dawid” Borzęciczki,
- Stowarzyszenie „Z pomocy zrodziła się przyjaźń”,
- Związek Młodzieży Wiejskiej w Staniewie,
- Integracyjny Klub Sportowy „Spartakus”,
- Koźmiński Klub Sportowy „Biały Orzeł”,
- Koźmiński Klub Karate DoShotokan,
- Młodzieżowy Uczniowski Klub Sportowy „KOŹMIN WIELKOPOLSKI”

3. ANALIZA SWOT

Rozpatrywanie możliwości i wizji tego, co powinno wystąpić w przyszłości, wymaga konkretnej wiedzy o tym co dzieje się dziś, zrozumienia organizacji w jej obecnym kształcie. Koniecznym staje się przeprowadzenie diagnozy aktualnego stanu organizacji, która polega na określeniu jej mocnych i słabych stron.

Funkcjonowanie Gminy, tak jak każdej organizacji, odbywa się w kontekście silnych relacji z otoczeniem, które w znacznym stopniu determinuje jej warunki działania. Czynniki warunkujące rozwój organizacji występują tak wewnątrz jej, jak i na zewnątrz. Dopiero rzetelna ich analiza, połączona z wnioskowaniem przynosi pełny obraz wewnętrznych i zewnętrznych uwarunkowań rozwoju Gminy i może stanowić podstawę do identyfikowania celów strategicznych i bezpośrednich.

Powszechnie stosowanym narzędziem służącym do oceny czynników wzrostu i regresu jest **analiza SWOT, której głównym celem jest określenie aktualnej i perspektywicznej pozycji Miasta i Gminy Koźmin Wielkopolski oraz prognoza strategii postępowania.**

Zakres rodzajowy czynników, które mają wpływ na przedmiot analizy SWOT jest bardzo szeroki. Z jednej strony są to czynniki zewnętrzne i wewnętrzne, a z drugiej pozytywne i negatywne. Skuteczna ich identyfikacja jest podstawą analizy SWOT. Pomocnym w celu identyfikacji tych czynników jest schemat dzielący czynniki analizy SWOT na cztery kategorie:

- zewnętrzne pozytywne (szanse lub okazje). Należy znaleźć w otoczeniu kluczowe czynniki, które pozwolą na utrzymanie pozycji lub jej ekspansję, a jednocześnie osłabią zagrożenia. Szanse mają pozytywny wpływ na rozwój i pokonywanie barier płynących z otoczenia.
- zewnętrzne negatywne (zagrożenia). Musimy zidentyfikować w otoczeniu kluczowe czynniki, które są przeszkodą dla utrzymania pozycji, rozwoju lub ekspansji. Zagrożenia mają negatywny wpływ przede wszystkim na utrzymanie pozycji, jak również na perspektywy rozwoju. Skuteczna ich identyfikacja jest podstawą opracowania prawidłowej strategii. Czynniki zewnętrzne mogą w jednym przypadku być szansą, a w innych są zagrożeniem. Typowymi przykładami jest polityka gospodarcza prowadzona przez państwo, tendencje rynkowe, koncesjonowanie działalności gospodarczej.
- wewnętrzne pozytywne (mocne strony). Identyfikacja mocnych stron wynika ze znajomości miasta i gminy. Im ta znajomość jest głębsza, tym wynik analizy jest bardziej efektywny. Mocne strony są wynikiem wszelkiego rodzaju zasobów i potencjału Miasta i Gminy Koźmin Wielkopolski.
- wewnętrzne negatywne (słabe strony). Identyfikacja słabych stron przebiega podobnie jak identyfikacja mocnych stron i jest wynikiem szerokiej i głębokiej znajomości miasta i gminy. Praktycznie w każdym przypadku słabe strony są wynikiem wszelkiego rodzaju braku zasobów i braku perspektyw rozwojowych. Przy zastosowaniu tej metody oceniono wewnętrzne uwarunkowania rozwoju (słabe i mocne strony) oraz czynniki zewnętrzne (szanse i zagrożenia).

GOSPODARKA I ROLNICTWO	
<i>MOCNE STRONY</i>	<i>SŁABE STRONY</i>
<ul style="list-style-type: none"> • czystość, porządek na terenie gminy 	<ul style="list-style-type: none"> • brak nowych, dużych zakładów pracy
<ul style="list-style-type: none"> • duży udział terenów zielonych w powierzchni gminy 	<ul style="list-style-type: none"> • brak pełnego uzbrojenia na terenach inwestycyjnych
<ul style="list-style-type: none"> • wysoki poziom produkcji rolniczej 	<ul style="list-style-type: none"> • znaczne oddalenie od dużych aglomeracji
<ul style="list-style-type: none"> • dobrze wykształcone społeczeństwo gminy 	<ul style="list-style-type: none"> • brak przetwórstwa rolno-spożywczego
<ul style="list-style-type: none"> • dobrze rozwinięte MSP 	<ul style="list-style-type: none"> • brak znacznych zasobów kapitałowych
<ul style="list-style-type: none"> • wysokie zmechanizowanie rolnictwa 	<ul style="list-style-type: none"> • stosunkowo słabe zorganizowanie producentów rolnych
<ul style="list-style-type: none"> • ukierunkowanie gospodarstw na jednorodność produkcji 	<ul style="list-style-type: none"> • słabo rozwinięta baza gastronomiczna i hotelowa
<ul style="list-style-type: none"> • mała liczba ugorów 	<ul style="list-style-type: none"> • wyjazd młodych rolników za granicę
	<ul style="list-style-type: none"> • mała lesistość
<i>SZANSE</i>	<i>ZAGROŻENIA</i>
<ul style="list-style-type: none"> • rozwój usług i drobnej wytwórczości 	<ul style="list-style-type: none"> • emigracja młodych ludzi za granicę
<ul style="list-style-type: none"> • współpraca międzynarodowa i międzyregionalna 	<ul style="list-style-type: none"> • wyjazd młodych ludzi do miast
<ul style="list-style-type: none"> • promocja miasta i gminy 	<ul style="list-style-type: none"> • zmniejszająca się liczba mieszkańców
<ul style="list-style-type: none"> • rozwój przetwórstwa rolno-spożywczego 	<ul style="list-style-type: none"> • małe wykorzystanie środków z funduszy europejskich na rozwój przedsiębiorstw
<ul style="list-style-type: none"> • zmiana polityki podatkowej kraju 	<ul style="list-style-type: none"> • wysokie podatki i koszty osobowe
<ul style="list-style-type: none"> • budowa obwodnicy Koźmina Wielkopolskiego 	<ul style="list-style-type: none"> • często zmieniające się regulacje prawne w różnych dziedzinach życia
<ul style="list-style-type: none"> • tworzenie dużych gospodarstw 	<ul style="list-style-type: none"> • pogarszanie się warunków funkcjonowania MSP w skali kraju
<ul style="list-style-type: none"> • powstanie zakładów usługowych dla rolnictwa 	<ul style="list-style-type: none"> • niskie ceny produktów rolnych
	<ul style="list-style-type: none"> • problemy ze sprzedażą produktów rolnych
	<ul style="list-style-type: none"> • wysokie ceny środków ochrony roślin
	<ul style="list-style-type: none"> • wysokie ceny maszyn rolniczych

INFRASTRUKTURA I OCHRONA ŚRODOWISKA	
<i>MOCNE STRONY</i>	<i>SŁABE STRONY</i>
<ul style="list-style-type: none"> niewielki stopień zanieczyszczenia powietrza 	<ul style="list-style-type: none"> brak kompleksowo rozwiązanej gospodarki ściekowej w mieście i w gminie
<ul style="list-style-type: none"> brak przemysłu uciążliwego dla środowiska 	<ul style="list-style-type: none"> nie zadawalający stan sanitarny wód powierzchniowych
<ul style="list-style-type: none"> rozwiązany problem zagospodarowania odpadów i oczyszczania ścieków w mieście 	<ul style="list-style-type: none"> brak obwodnicy miasta Koźmin Wielkopolski
<ul style="list-style-type: none"> dobre uzbrojenie w sieci elektroenergetyczną, telekomunikacyjną, wodociągową 	<ul style="list-style-type: none"> słaba jakość dróg lokalnych, krajowych i wojewódzkich
<ul style="list-style-type: none"> poprawny układ urbanistyczny i funkcjonalny miasta 	<ul style="list-style-type: none"> brak dostępu do sieci gazowej na terenach wiejskich
	<ul style="list-style-type: none"> niewystarczający stopień telefonizacji przewodowej
	<ul style="list-style-type: none"> brak miejsc parkingowych w centrum miasta
	<ul style="list-style-type: none"> brak odpowiednich rezerw wody pitnej
	<ul style="list-style-type: none"> niska świadomość ekologiczna mieszkańców
	<ul style="list-style-type: none"> brak systemów grzewczych przyjaznych środowisku
<i>SZANSE</i>	<i>ZAGROŻENIA</i>
<ul style="list-style-type: none"> państwowa polityka zachęt ekonomicznych stwarzających warunki do zachowań proekologicznych 	<ul style="list-style-type: none"> stopniowo pogarszający się stan środowiska naturalnego
<ul style="list-style-type: none"> pozyskiwanie środków z funduszy unijnych na ochronę środowiska 	<ul style="list-style-type: none"> trudność w pozyskiwaniu funduszy na ochronę środowiska
<ul style="list-style-type: none"> wykorzystanie wsparcia finansowego ze środków UE dot. rozwoju 	<ul style="list-style-type: none"> pogorszenie stanu dróg i bezpieczeństwa na drogach
<ul style="list-style-type: none"> istniejąca sieć dróg jako baza do tworzenia nowoczesnego systemu komunikacji 	<ul style="list-style-type: none"> dekapitalizacja istniejącej infrastruktury
<ul style="list-style-type: none"> polityka kredytowa i podatkowa państwa wspierająca budownictwo mieszkaniowe 	<ul style="list-style-type: none"> likwidacja połączeń kolejowych

OPIEKA SPOŁECZNA I ZDROWIE	
<i>MOCNE STRONY</i>	<i>SŁABE STRONY</i>
<ul style="list-style-type: none"> dobrze wykształcona i mobilna kadra pracowników (szpital, pogotowie, przychodnia, MGOPS, prywatne praktyki lekarskie) 	<ul style="list-style-type: none"> zbyt małe możliwości finansowe w stosunku do potrzeb
<ul style="list-style-type: none"> duża życzliwość ze strony pracowników OPS 	<ul style="list-style-type: none"> stałe ubożenie społeczeństwa
<ul style="list-style-type: none"> profesjonalne podejście do podopiecznych 	<ul style="list-style-type: none"> trudności w dotarciu do środowisk patologicznych (uzależnienia, sytuacje losowe)
<ul style="list-style-type: none"> dostępność do podstawowej opieki zdrowotnej 	<ul style="list-style-type: none"> brak aktywizacji życiowej podopiecznych
<ul style="list-style-type: none"> dobra organizacja i funkcjonowanie podstawowej opieki zdrowotnej i pomocy społecznej 	<ul style="list-style-type: none"> ograniczony dostęp do specjalistycznej opieki medycznej
<ul style="list-style-type: none"> istnienie dziennego domu środowiskowego dla ludzi starszych „DOM SENIORA” 	<ul style="list-style-type: none"> deficyt mieszkań socjalnych dla ludzi starszych i o niskich dochodach
<ul style="list-style-type: none"> sukcesywne likwidowanie bariery architektoniczne w miejscach użyteczności publicznej 	
<i>SZANSE</i>	<i>ZAGROŻENIA</i>
<ul style="list-style-type: none"> wielostronna aktywizacja środowisk objętych pomocą społeczną 	<ul style="list-style-type: none"> bezrobocie
<ul style="list-style-type: none"> ukazanie możliwości podjęcia terapii od uzależnień 	<ul style="list-style-type: none"> brak wsparcia realizacji zadań przez administrację rządową
<ul style="list-style-type: none"> propagowanie zdrowego trybu życia, edukacja prozdrowotna, profilaktyka uzależnień 	<ul style="list-style-type: none"> kryzys finansów publicznych w kraju
<ul style="list-style-type: none"> rozpoczęcie działalności Zakładu Aktywności Zawodowej 	<ul style="list-style-type: none"> stagnacja gospodarcza
	<ul style="list-style-type: none"> negatywne zmiany w potencjale demograficznym

OŚWIATA, KULTURA, SPORT I REKREACJA	
<i>MOCNE STRONY</i>	<i>SŁABE STRONY</i>
<ul style="list-style-type: none"> dobrze wykształcona kadra pedagogiczna 	<ul style="list-style-type: none"> brak sal gimnastycznych przy Szkołach Podstawowych w Starej Obrze, Borzęcicach, Borzęcizkach i SP nr 3 w Koźminie Wlkp.
<ul style="list-style-type: none"> istnienie Specjalnego Ośrodka Szkolno Wychowawczego w Borzęcizkach 	<ul style="list-style-type: none"> niedostosowanie do potrzeb rynku pracy poziomu kształcenia w szkołach ponadgimnazjalnych
<ul style="list-style-type: none"> stała współpraca z Made (Holandia), Bad Tennstedt (Niemcy), Bellheim (Niemcy), Balatonmariafűrdő (Węgry) 	<ul style="list-style-type: none"> niski poziom przyrostu naturalnego w gminie Koźmin Wielkopolski
<ul style="list-style-type: none"> istnienie obiektów zabytkowych, bogate dziedzictwo kulturowe 	<ul style="list-style-type: none"> niska frekwencja na imprezach kulturalnych
<ul style="list-style-type: none"> cykliczne imprezy kulturalne i sportowe o zasięgu regionalnym i ogólnopolskim 	<ul style="list-style-type: none"> brak nowoczesnego zaplecza sportowo – rekreacyjnego – basenu, sali widowiskowo - kinowej
<ul style="list-style-type: none"> poczucie tożsamości regionalnej 	<ul style="list-style-type: none"> wzrost kosztów kształcenia spowodowany ubożeniem społeczeństwa
<ul style="list-style-type: none"> baza instytucji kultury, sportu i rekreacji 	
<i>SZANSE</i>	<i>ZAGROŻENIA</i>
<ul style="list-style-type: none"> podnoszenie poziomu wykształcenia społeczeństwa 	<ul style="list-style-type: none"> wzrost liczby bezrobotnych absolwentów szkół, w tym wyższych
<ul style="list-style-type: none"> budowa zbiornika retencyjno-rekreacyjnego na rzece Orla 	<ul style="list-style-type: none"> często zmieniająca się polityka państwa w zakresie edukacji
<ul style="list-style-type: none"> stała promocja miasta i gminy poprzez wysoki poziom imprez turystycznych, sportowych i kulturalnych o zasięgu ogólnopolskim 	<ul style="list-style-type: none"> proces starzenia się ludności, szczególnie na wsi
<ul style="list-style-type: none"> wykorzystanie środków strukturalnych Unii Europejskiej do rozwoju kultury, sportu i turystyki 	<ul style="list-style-type: none"> niekorzystne trendy demograficzne, emigracja wykształconej młodzieży
	<ul style="list-style-type: none"> brak środków na utrzymanie dziedzictwa kultury

4. MISJA MIASTA I GMINY KOŹMIN WIELKOPOLSKI

Misja gminy, czyli generalny cel kierunkowy wyraża aspiracje i dalekosiężne zamierzenia. Misja jest opisem wizji i głównego pola działań gminy w przyszłości. Dobrze sformułowana misja powinna zawierać element marzenia z jednoczesnym wskazaniem operacyjnej drogi jej realizacji, powinna być zarazem ogólna i konkretna, a także lapidarna, lecz wiele sobą wyrażać. Misja Miasta i Gminy Koźmin Wielkopolski przedstawia się następująco:

Koźmin Wielkopolski - nowoczesna gmina oferująca rolnikom i przedsiębiorcom przyjazny klimat inwestycyjny, a swoim mieszkańcom wysoką jakość życia oraz możliwość realizacji własnych aspiracji i pomysłów.

Gmina, dla której otaczające środowisko jest przedmiotem najwyższej dbałości.

5. CELE STRATEGICZNE I OPERACYJNE MIASTA I GMINY KOŹMIN WLKP

Cele strategiczne – cele z długim horyzontem czasowym, wynikające z wizji rozwoju, będące jej konkretyzacją. Cele te wyznaczają kierunek działania podmiotów życia społecznego i gospodarczego gminy. Są to cele długookresowe, wskazujące działania, które prowadzą do zwiększenia przyszłych możliwości i konkurencyjności gminy.

Cele operacyjne – stanowią rozwinięcie celów strategicznych, obejmują krótszy horyzont czasowy. Realizacja celów operacyjnych stanowi podstawę do osiągnięcia celów strategicznych.

Określenie celów strategicznych i operacyjnych służy wykorzystaniu szans i potencjału Miasta i Gminy Koźmin Wielkopolski, przezwyciężeniu słabych stron i zagrożeń dla jej zrównoważonego rozwoju

CELE STRATEGICZNE MIASTA I GMINY KOŹMIN WIELKOPOLSKI NA LATA 2008 - 2013

CEL STRATEGICZNY I	Zrównoważony rozwój gminy zapewniający dbałość o środowisko naturalne
CEL STRATEGICZNY II	Rozwój konkurencyjnej gospodarki i rolnictwa
CEL STRATEGICZNY III	Wykorzystanie i wzmocnienie potencjału kulturalnego, rekreacyjnego i sportowego
CEL STRATEGICZNY IV	Wzrost standardu życia mieszkańców
CEL STRATEGICZNY V	Podniesienie poziomu wykształcenia w gminie

5.1. CEL STRATEGICZNY I - Zrównoważony rozwój gminy zapewniający dbałość o środowisko naturalne

	CELE OPERACYJNE	PODMIOT ODPOWIEDZIALNY
I.	1. Budowa obwodnicy miasta Koźmin Wielkopolski.	GDDKiA o/Poznań
I.	2. Dążenie do poprawy bezpieczeństwa ruchu poprzez modernizację dróg publicznych, budowę ciągów pieszo – jezdnych	UMiG Koźmin Wielkopolski PZD Krotoszyn WZD Poznań GDDKiA o/Poznań
I.	3. Odwiert studni i rozbudowa stacji uzdatniania wody	UMiG Koźmin Wielkopolski KUK Koźmin Wielkopolski
I.	4. Budowa i modernizacja sieci kanalizacji sanitarnej i deszczowej na terenie miasta i gminy Koźmin Wielkopolski	UMiG Koźmin Wielkopolski KUK Koźmin Wielkopolski
I.	5. Modernizacja i przebudowa oświetlenia ulicznego i drogowego	UMiG Koźmin Wielkopolski OUID Kalisz
I.	6. Opracowanie planu zagospodarowanie miasta i gminy Koźmin Wielkopolski	UMiG Koźmin Wielkopolski
I.	7. Modernizacja istniejącej sieci wodociągowej	UMiG Koźmin Wielkopolski KUK Koźmin Wielkopolski
I.	8. Budowa zbiornika retencyjnego-rekreacyjnego oraz zbiorników „małej” retencji	UMiG Koźmin Wielkopolski WZMiUW Poznań
I.	9. Poprawa czystości rzek	WZMiUW Poznań
I.	10. Gazyfikacja przyległych do miasta sołectw	ZG Kalisz

5.2. CEL STRATEGICZNY II - Rozwój konkurencyjnej gospodarki i rolnictwa

	CELE OPERACYJNE	PODMIOT ODPOWIEDZIALNY
II.	1. Stworzenie korzystnych warunków finansowych dla rozwoju przedsiębiorstw i otwierania nowych podmiotów	
II.	2. Modernizacja i rozwój małych i średnich przedsiębiorstw poprzez wykorzystanie dotacji z Unii Europejskiej	
II.	3. Tworzenie grup producenckich, zwłaszcza w celu wytwarzania żywności	Rolnicy Ośrodki Doradztwa Rolniczego
II.	4. Infrastrukturalne wzmocnienie i rozwój obszarów wiejskich	UMiG Koźmin Wielkopolski Organizacje pozarządowe
II.	5. Wspomaganie działań w procesie dostosowawczym rolnictwa do warunków Unii Europejskiej	Ośrodki Doradztwa Rolniczego Agencja Restrukturyzacji i Modernizacji Rolnictwa
II.	6. Wzmocnienie bazy skupu i bazy przetwórczej z zasobów rolnych, które znajdują się na obszarze gminy	
II.	7. Poprawa potencjału rolniczego przez stworzenie warunków sprzyjających powstawaniu gospodarstw ekologicznych oraz pomoc w utrzymywaniu urządzeń melioracyjnych i wodnych	
II.	8. Zwiększenie lesistości	Nadleśnictwa i inne podmioty

5.3. CEL STRATEGICZNY III – Wykorzystanie i wzmocnienie potencjału kulturalnego, rekreacyjnego i sportowego

	CELE OPERACYJNE	PODMIOT ODPOWIEDZIALNY
III.	1. Renowacja obiektów i obszarów dziedzictwa kulturowego oraz ich promocja	UMiG Koźmin Wielkopolski
III.	2. Remonty i modernizacja obiektów, w których realizowane są zadania z zakresu kultury	UMiG Koźmin Wielkopolski GZIKiKF Koźmin Wielkopolski
III.	3. Promocja oferty kulturalnej gminy oraz lokalnych twórców	UMiG Koźmin Wielkopolski GZIKiKF Koźmin Wielkopolski
III.	4. Modernizacja obiektów sportowych i rekreacyjnych tj. basenu kąpielowego, boiska sportowego.	UMiG Koźmin Wielkopolski GZIKiKF Koźmin Wielkopolski
III.	5. Organizacja imprez kulturalnych integrujących społeczność lokalną	UMiG Koźmin Wielkopolski GZIKiKF Koźmin Wielkopolski
III.	6. Budowa innych obiektów sportowych i rekreacyjnych (Park Dolina Orli)	UMiG Koźmin Wielkopolski
III.	7. Rozwinięcie infrastruktury turystycznej i rekreacyjnej (ścieżek rowerowych, obiektów rekreacyjnych)	UMiG Koźmin Wielkopolski
III.	8. Budowa amfiteatru z zapleczem socjalnym	UMiG Koźmin Wielkopolski GZIKiKF Koźmin Wielkopolski
III.	9. Wzbogacanie oferty kulturalnej poprzez współpracę z Made (Holandia), Bad Tennstedt, Bellheim (Niemcy), Balatonmariafürdő (Węgry) oraz gminami ościennymi	UMiG Koźmin Wielkopolski GZIKiKF Koźmin Wielkopolski Organizacje pozarządowe
III.	10. Rozwinięcie oferty wiejskich placówek kulturalnych	UMiG Koźmin Wielkopolski GZIKiKF Koźmin Wielkopolski
III.	11. Rozwój infrastruktury sportowej	Rady sołeckie UMiG Koźmin Wielkopolski Kluby sportowe
III.	12. Poprawa zaplecza socjalnego i technicznego działających na terenie gminy organizacji sportowych, stworzenie warunków do powstania nowych klubów sportowych.	UMiG Koźmin Wielkopolski Kluby sportowe

5.4. CEL STRATEGICZNY IV – Wzrost standardu życia mieszkańców

	CELE OPERACYJNE	PODMIOT ODPOWIEDZIALNY
IV.	1. Wspieranie organizacji pozarządowych i wolontariatu	UMiG Koźmin Wielkopolski MGOPS Koźmin Wielkopolski
IV.	2. Likwidacja barier architektonicznych w miejscach użyteczności publicznej.	UMiG Koźmin Wielkopolski
IV.	3. Finansowanie pomocy społecznej dla osób szczególnie tego potrzebujących	UMiG Koźmin Wielkopolski MGOPS Koźmin Wielkopolski
IV.	4. Budowa mieszkań socjalnych i komunalnych	UMiG Koźmin Wielkopolski
IV.	5. Tworzenie warunków rozwoju dla organizacji i instytucji w sferze zdrowia i opieki społecznej.	UMiG Koźmin Wielkopolski MGOPS Koźmin Wielkopolski
IV.	6. Monitoring rodzin korzystających z pomocy społecznej.	MGOPS Koźmin Wielkopolski
IV.	7. Rewitalizacja centrum miasta, stworzenie dodatkowych miejsc parkingowych	UMiG Koźmin Wielkopolski

5.5. CEL STRATEGICZNY V – Podniesienie poziomu kształcenia w gminie

CELE OPERACYJNE		PODMIOT ODPOWIEDZIALNY
V.	1. Kontynuacja realizacji zadań edukacji w zakresie: - kształcenia językowego, - przygotowania dzieci do życia w zintegrowanej Europie, - kultury fizycznej, sportu, ekologii oraz kształcenia kulturalnego.	UMiG Koźmin Wielkopolski Szkoły z terenu gminy
V.	2. Dopuszaenie bazy dydaktycznej placówek oświatowych w nowoczesny sprzęt i środki.	UMiG Koźmin Wielkopolski
V.	3. Stała, systematyczna poprawa bazy placówek oświatowych (modernizacja, remonty, budowa).	UMiG Koźmin Wielkopolski
V.	4. Aktywny udział rodziców w życiu placówek oświatowych.	Szkoły z terenu gminy
V.	5. Funkcjonowanie działań i programów profilaktycznych.	Miejsko-Gminna Komisja Rozwiązywania Problemów Alkoholowych, UMiG Koźmin Wielkopolski, Szkoły, POLICJA, Powiatowe Centrum Pomocy Rodzinie
V.	6. Poszerzenie opieki psychologicznej i pedagogicznej.	Powiatowe Centrum Pomocy Rodzinie
V.	7. Wspomaganie wielokierunkowego dokształcania nauczycieli.	Szkoły z terenu gminy
V.	8. Zatrudnianie wysoko wykwalifikowanej kadry pedagogicznej.	Szkoły z terenu gminy

6. DEKLARACJA INTENCJI SAMORZĄDU GMINY

Jako Samorząd Miasta i Gminy Koźmin Wielkopolski uważamy, iż nadrzędne zasady, które determinują naszą pracę, są związane z zaspakajaniem potrzeb społeczności, w której żyjemy. Stąd za priorytetowe cele uznajemy:

- podniesienie poziomu i poprawę jakości życia mieszkańców;
- optymalny wzrost gospodarczy i wykształcenie mechanizmów wzrostu konkurencyjności gospodarki;
- wprowadzenie ładu przestrzennego, ochronę i eksponowanie wartości przyrodniczych i kulturowych;
- zapewnienie warunków stałego rozwoju duchowego i poszanowania najwyższych wartości zawartych w Konstytucji Rzeczypospolitej Polskiej;
- zapewnienie poczucia bezpieczeństwa i perspektyw na przyszłość.

Zatem uznajemy również, że:

- podmiotom gospodarczym należy zapewnić jak najkorzystniejsze warunki funkcjonowania i rozwoju;
- aktywizacja zawodowa mieszkańców wymaga zabezpieczenia stosownych terenów;
- w podejmowanych działaniach musimy respektować zasadę ekorozwoju, która jest nadrzędną w stosunku do innych, a ochrona środowiska przyrodniczego jest z nią nierozłącznie związana;
- realizowana polityka rozwoju społeczno-gospodarczego musi się opierać się na planowaniu strategicznym, w tym przestrzennym;
- konieczne jest stałe podnoszenie jakości usług świadczonych przez Urząd Miasta i Gminy;
- należy wspierać rozwój budownictwa mieszkaniowego i turystyki;
- szczególną uwagę trzeba zwracać na rozwój oświaty, służby zdrowia i zapewnienie bezpieczeństwa mieszkańcom;
- umacniać będziemy funkcjonującą demokrację lokalną oraz doskonalić jej formy.

7. MONITOROWANIE STRATEGII

„Strategia Rozwoju Miasta i Gminy Koźmin Wielkopolski na lata 2008 – 2020” jest programem długotrwałego, zrównoważonego rozwoju. Oznacza to osiągnięcie takiej równowagi pomiędzy celami strategicznymi i operacyjnymi, która przyniesie poprawę jakości warunków życia mieszkańców, bez uszczerbku dla możliwości rozwojowych przyszłych pokoleń. Trwały rozwój oznacza pogodzenie interesu publicznego i prywatnego z ekologicznymi i kulturowymi funkcjami gminy, zaobserwowany w dłuższej, wieloletniej perspektywie.

W tej sytuacji szczególnie ważne jest staranne monitorowanie postępów w realizacji Strategii. Ma to umożliwić ocenę prawidłowości i efektywności działań podejmowanych w ramach Strategii.

Monitorowanie wdrażania Strategii Rozwoju miasta i gminy Koźmin Wielkopolski jest podstawowym warunkiem realizacji celów określonych w tym dokumencie. Monitoring ten służyć ma kontroli postępu realizacji kierunków działań oraz konkretnych działań, weryfikacji osiągniętych rezultatów i porównywaniu ich zgodności z celami strategicznymi oraz przyjętym tłem porównawczym. Z upływem czasu istotnym działaniem będzie również ocena sytuacji zewnętrznej i ocena założeń, które mogą się dezaktualizować w związku ze zmianami sytuacji miasta, regionu i kraju.

Wdrażanie Strategii leży po stronie władz samorządowych. Podobnie jednak jak w fazie tworzenia, uspołecznienie procesów związanych z jej realizacją jest kluczowym czynnikiem, który przyczyniał się będzie do sukcesu.

W celu zapewnienia wsparcia merytorycznego oraz uspołecznienie procesu monitoringu Strategii Rozwoju, Burmistrz Miasta i Gminy Koźmin Wielkopolski powoła kilkuosobowy Zespół ds. Strategii, odpowiedzialny za monitoring strategii, złożony z przedstawicieli władz samorządowych, grup liderów lokalnych, środowisk gospodarczych oraz organizacji pozarządowych.

Zespół we współpracy z Urzędem Miasta i Gminy w oparciu o zapisy strategii określi szczegółowe terminy wykonania poszczególnych zadań oraz liczbowe wskaźniki osiągnięcia zakładanych efektów w ujęciu rocznym i docelowym. Poprzez dobór właściwych wskaźników, mierzalnych i dostępnych w statystyce publicznej lub w wewnętrznym systemie sprawozdawczości Urzędu Miasta i Gminy, możliwe będzie efektywne monitorowanie procesu wdrażania strategii rozwoju.

Podstawą monitorowania efektywności wdrażania zapisów Strategii Rozwoju Miasta i Gminy Koźmin Wielkopolski będą mierniki określone dla wszystkich przyjętych do realizacji celów strategicznych, kierunkowych oraz działań operacyjnych. Rozwiązanie organizacyjne dla procesu wdrażania i weryfikacji Strategii znajdą swoje odzwierciedlenie w aktach prawa wewnętrznego, regulujących kompetencje i obowiązki Samorządu oraz strukturę organizacyjną Urzędu Miasta i Gminy Koźmin Wielkopolski

Każdego roku odpowiedzialne komórki organizacyjne UMiG i gminne jednostki organizacyjne składać będą sprawozdania z realizacji celów strategicznych.

W dalszej kolejności raport z realizacji celów strategicznych zostanie przekazany do scalenia przez Wydział Organizacyjny, a następnie do oceny przez Zespół ds. Strategii. Po uzyskaniu opinii Zespołu ds.

Strategii końcowe roczne sprawozdanie z realizacji strategii Rozwoju Miasta i Gminy będzie składane przez Burmistrza Miasta i Gminy, Radzie Miejskiej i opinii publicznej.

Monitoring realizacji Strategii umożliwi dokonanie okresowych analiz i ocen skutków wdrażanych zadań dla życia społeczno-gospodarczego miasta i gminy. Samorząd, organizujący i koordynujący współpracę wszystkich partnerów uczestniczących w realizacji strategii, będzie miał możliwość modyfikowania i korygowania działań, odpowiednio do zmieniających się warunków i możliwości.

LP.	ZADANIE	ODPOWIEDZIALNY	TERMIN REALIZACJI
1.	Powołanie Zespołu ds. Strategii i powierzenie mu monitorowania strategii	Burmistrz Miasta i Gminy	I kwartał 2008
2.	Opracowanie formatu sprawozdań i ostatecznej listy mierników, z wartością oczekiwaną	Zespół ds. Strategii + Referat Inwestycji i Gospodarki Komunalnej	II kwartał 2008
3.	Opracowanie raportów z realizacji celów strategicznych	Referat Inwestycji i Gospodarki Komunalnej	Do 15 lutego każdego roku
4.	Scalenie raportów i przekazanie do oceny przez Komitet ds. Strategii	Wydział Organizacyjny	Do końca lutego każdego roku
5.	Złożenie rocznego sprawozdania z realizacji strategii rozwoju	Burmistrz Miasta i Gminy	Sesja absolutoryjna każdego roku
6.	Publikacja w Internecie raportów z realizacji strategii	Pracownik ds. promocji	7 dni po sesji absolutoryjnej
7.	Opracowanie Raportu o stanie miasta i gminy Koźmin Wielkopolski	Burmistrz Miasta i Gminy	Raz na cztery lata, w ciągu ostatniego kwartału przed upływem kadencji
8.	Organizowanie debat strategicznych w przypadku zmiany istotnych uwarunkowań zewnętrznych lub wewnętrznych mających znaczenie dla oceny aktualności strategii oraz dla oceny jej aktualności	Burmistrz Miasta i Gminy	W zależności od potrzeb, nie rzadziej jak raz na 4 lata
9.	Aktualizacja strategii	Rada Miejska	W zależności od potrzeb

8. ZESTAWIENIE OCZEKIWANYCH EFEKTÓW DŁUGOFALOWYCH REALIZACJI STRATEGII

Działania na rzecz zrównoważonego rozwoju gminy muszą być działaniami wielokierunkowymi. Niektóre cele operacyjne, przedstawione w harmonogramach realizacyjnych, nie wymagają dużych nakładów finansowych, ale intensywnych działań organizacyjnych i podjęcia dodatkowych obowiązków przez pracowników Urzędu Miasta i Gminy i gminnych jednostek organizacyjnych. Część zadań nie jest możliwa do zrealizowania w zakładanym czasie bez wsparcia zewnętrznego, dlatego bardzo istotnym czynnikiem musi być konsolidacja mieszkańców i zgodna współpraca przy staraniach o środki pomocowe. Podjęcie realizacji przedstawionych propozycji powinno umożliwić Gminie zrealizowanie swojej Misji i osiągnięcie określonych w niniejszym dokumencie celów strategicznych.

Oczekuje się, że do roku 2020:

- Zwiększy się zasięg i dostępność urządzeń infrastruktury technicznej
- Poprawi się stan dróg na terenie gminy
- Zostaną ograniczone czynniki pogarszające stan środowiska naturalnego
- Poprawi się stan bazy oświatowej, medycznej, kulturalnej, rekreacyjnej i sportowej
- Powstaną nowe miejsca pracy
- Poprawi się struktura agrarna gospodarstw rolnych, część gospodarstw wyspecjalizuje się w nowych rodzajach upraw i hodowli,
- Powstaną nowe zakłady przetwórcze i świadczące usługi na rzecz rolnictwa
- Słabsze gleby zostaną wyłączone z produkcji rolnej i zalesione, bądź zagospodarowane na cele nierolnicze
- Powstanie nowy zbiorniki retencyjno - rekreacyjny
- Rozwinie się budownictwo mieszkaniowe i rekreacyjne
- Profesjonalny system promocji pozwoli skutecznie przedstawić gminną ofertę

Realizacja przyjętych zamierzeń możliwa jest jedynie przy dużym zaangażowaniu zarówno Samorządu, jak i mieszkańców Miasta i Gminy. Konieczny jest również stały monitoring i bieżąca kontrola stanu realizacji poszczególnych zadań.

9. PODSUMOWANIE I POSTANOWIENIA KOŃCOWE

Dokument stanowi spójną i przemyślaną całość, ale ze względu na dynamicznie zmieniającą się sytuację gospodarczą, polityczną i społeczną powinien być jednak traktowany jako dokument otwarty i weryfikowany pod względem aktualności przyjętych w nim kierunków rozwoju i proponowanych programów i działań. Powinien on zostać w przyszłości uzupełniony o pewne istotne działania o charakterze społeczno - politycznym, których wprowadzenie wymagać będzie przygotowań i uzyskania akceptacji społecznej i z tego powodu wydaje się w chwili obecnej przedwczesne.

Bezpośrednio po uchwaleniu dokument należy spopularyzować wśród mieszkańców, co powinno ułatwić dalsze prace i pozyskanie społecznych partnerów.

W stosunkowo krótkim czasie należy przystąpić do opracowywania konkretnych projektów działań, tak by w razie pojawienia się potencjalnych źródeł finansowania mieć w posiadaniu pewną liczbę projektów już zaawansowanych. Jest to praktyka powszechnie stosowana w krajach UE, gdzie pozyskiwanie środków w drodze konkursu wniosków jest praktyką codzienną.

Należy zapewnić wsparcie dla inicjatyw zgodnych ze strategią. Jest to szczególnie ważne w środowisku typowo wiejskim cechującym się niższym poziomem wykształcenia i aktywności ekonomicznej ludności.

W celu zwiększenia efektywności gospodarki „zasobami ludzkimi” należy wypracować zasady gospodarki kadrami. Jest to niezwykle ważne w obliczu nasilającego się zjawiska polegającego na ucieczce najzdolniejszych i najlepiej przygotowanych ludzi z terenów wiejskich do dających większe perspektywy dużych ośrodków. Osłabia ono w sposób znaczący potencjał rozwojowy tak zwanych „obszarów pozametropolitalnych”. Przeciwdziałanie temu zjawisku może polegać jedynie na prowadzeniu aktywnej polityki kadrowej i zaoferowaniu niezbędnym specjalistom preferencyjnych warunków zatrudnienia, płacy i zamieszkania. Ze względów społecznych jest to zadanie trudne.

Należy uczynić wszystko, aby zapewnić ciągłość, czyli tym samym niekadencyjność realizacji zadań publicznych i aby przyjęta strategia w tej realizacji była pomocna.

Wykaz tabel

Struktura ludności według grup wiekowych wykresów płci wykresów 2006 roku.....	6
Długość różnych kategorii dróg wykresów gminie Koźminie Wielkopolskim.....	11
Mienie komunalne gminy.....	15
Pozostałe zabytki miasta wykresów gminy Koźmin Wielkopolski.....	18
Najwięksi pracodawcy w gminie Koźmin Wielkopolski.....	22

Wykaz wykresów

Struktura powierzchni w gminie Koźmin Wielkopolski.....	5
Przyrost naturalny.....	6
Struktura własności gruntów gruntów gm. Koźmin Wielkopolski.....	15
Odsetek gospodarstw rolnych według wielkości.....	20
Odsetek powierzchni gospodarstw rolnych.....	20
Struktura upraw w gospodarstwa rolnych.....	20
Ludność gminy w podziale na wiek przed- , po- i produkcyjny.....	23
Liczba osób bezrobotnych w gminie Koźmin Wielkopolski.....	23
Bezrobotni z miasta i gminy Koźmin Wielkopolski.....	24